



# Another Japan is Waiting for You

田舎で暮らすように旅する  
いま、注目の旅行スタイル「農泊」を体験しませんか？



# Another Japan is Waiting for You

田舎で暮らすように旅する　いま、注目の旅行スタイル「農泊」を体験しませんか？

# Contents

山海に恵まれた日本は、都市部を離れると豊かな自然が広がっており、農村・山村・漁村それぞれに異なる風土に根差した独自の文化が息づいています。そのような「日本の田舎」では、四季折々の美しい風景や、多彩な郷土料理、伝統的な風習、地域の方との温かな交流など、「日本ならではの本物の体験」が楽しめます。そして、ゆったりと流れる時間は、東京や大阪といった都市とは異なる、日本の新しい魅力に気づかせてくれるはず。日本への旅をより深く感動的なものにするなら、日本の田舎を訪ねてみませんか？

おすすめの地域はこちら

デジタルパンフレットはこちら



## 東北

- 01 岩手県 奥州市 ころもがわ …… p4
- 02 宮城県 石巻市 牡鹿半島 …… p5
- 03 秋田県 仙北市 …… p6

## 北陸・信州

- 04 新潟県 長岡市 寺泊 …… p7
- 05 富山県 射水市 新湊地区 …… p8
- 06 富山県 南砺市 城端地区 …… p9
- 07 石川県 白山市 白峰地域 …… p10
- 08 長野県 佐久市 白田地区 …… p11

## 関東

- 09 栃木県 大田原市・那珂川町 …… p12
- 10 埼玉県 秩父市・横瀬町・皆野町・長瀬町・小鹿野町 …… p13
- 11 神奈川県 鎌倉市 …… p14

## 東海

- 12 山梨県 身延町 …… p15
- 13 静岡県 函南町 …… p16
- 14 愛知県 渥美半島 田原市 …… p17
- 15 三重県 大紀町 …… p18
- 16 三重県 鳥羽市 相差町 …… p19
- 17 三重県 津市 美杉町 …… p20

## 関西

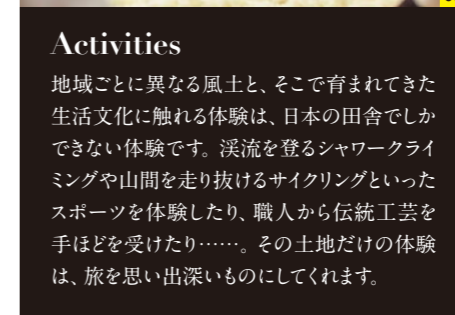
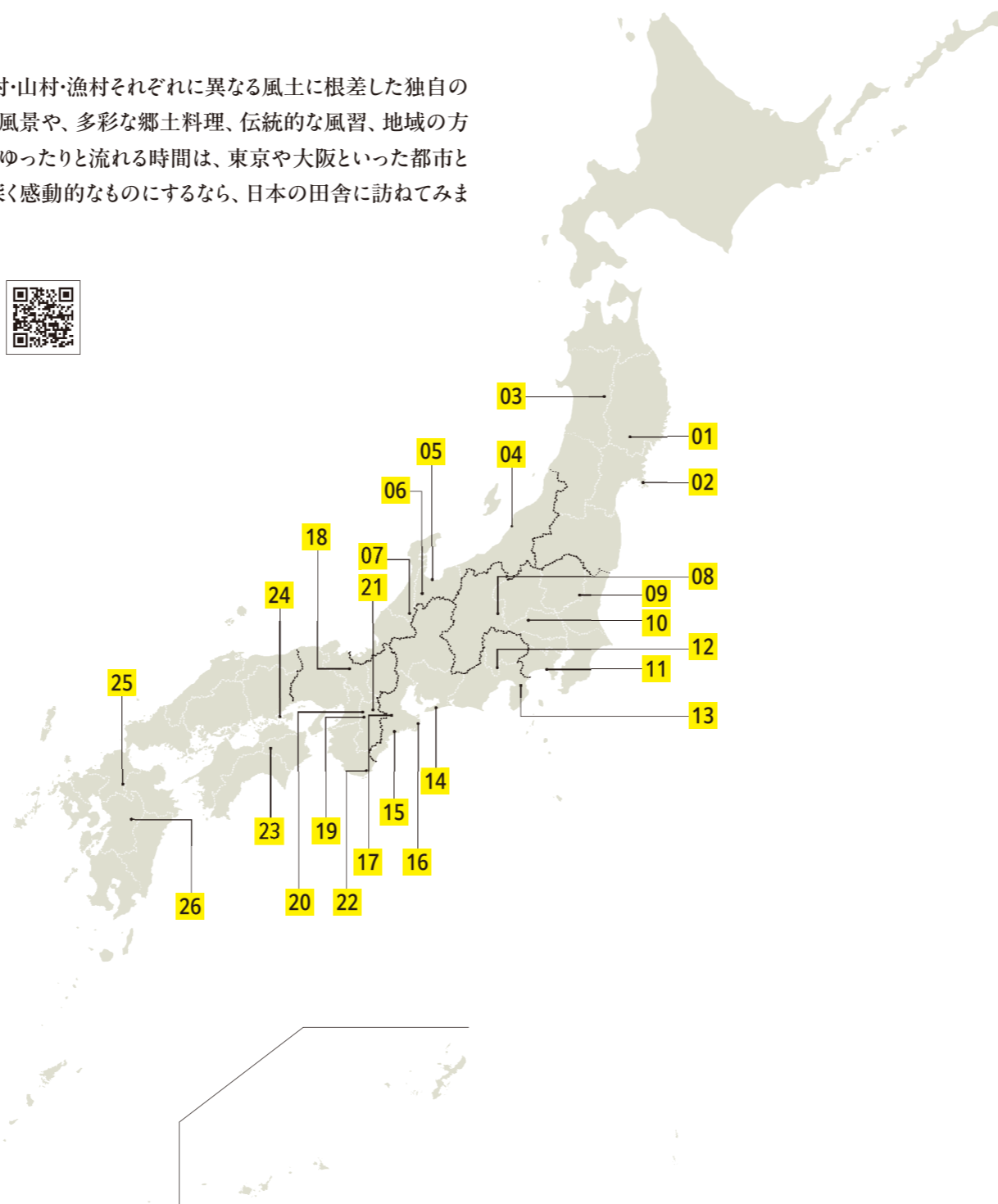
- 18 京都府 南丹市 美山町 …… p21
- 19 奈良県 明日香村 …… p22
- 20 奈良県 御所市 金剛葛城山麓地区 …… p23
- 21 奈良県 宇陀市 …… p24
- 22 和歌山県 那智勝浦町 太田川流域 …… p25

## 四国

- 23 徳島県 三好市他 …… p26
- 24 香川県 土庄町 豊島 …… p27

## 九州

- 25 福岡県 うきは市 …… p28
- 26 熊本県 山都町 …… p29



**Stays**

日本の農村、山村、漁村には、使われていない古民家や倉庫を改装した宿泊施設が増え続けています。それらは外見上は昔ならではの雰囲気を残しつつ、内部は快適な空間に生まれ変わっています。地域によってはキッチンやWi-Fi設備を備えており、長期滞在にもピッタリ。きっとあなた好みの宿が見つかるはず。



**Dining**

日本の田舎での楽しみのひとつは、その土地で育まれた食を味わうこと。その土地ならではの食材を、その地域の伝統的な調理方法で提供してくれます。囲炉裏を囲んで鍋をついたり、シェフが目の前で仕上げた料理を食べたり…。日本の多彩な食文化の神髄に触れてください。

**Activities**

地域ごとに異なる風土と、そこで育まれてきた生活文化に触れる体験は、日本の田舎でしかできない体験です。溪流を登るシャワークライミングや山間を走り抜けるサイクリングといったスポーツを体験したり、職人から伝統工芸を手ほどを受けたり……。その土地だけの体験は、旅を思い出深いものしてくれます。

# 岩手県 奥州市 ころもがわ

川辺ののどかな  
風景のなか  
馬とのふれあい体験を



岩手県南部、世界遺産「平泉」から西へ4kmほどのところに、美しい農村「ころもがわ」があります。川沿いに農地と集落が連なり、放牧地では馬とヤギのんびりと草を食べています。ここでの楽しみ方は、乗馬体験やカヌー体験など。のどかな風景を眺めながら過ごせる温泉宿も人気です。

## 地域へのアクセス方法

東京駅からJR東北新幹線で一ノ関駅まで約2時間～2時間30分  
仙台駅からJR東北新幹線で一ノ関駅まで約30分  
一ノ関駅からJR東北本線で平泉駅まで約8分

## 問合せ

ころもがわ農泊地域協議会

電話番号:0197-52-3750 電話対応可能言語:日本語

URL:<http://umacoro.com/> Mail:[billy@proof.ocn.ne.jp](mailto:billy@proof.ocn.ne.jp)

メール対応可能言語:日本語・英語・タイ語



Web版は  
こちら



## おすすめ宿泊施設

### 奥州平泉温泉 そば庵 しづか亭

懐かしい里山の風景にぼつんと佇む一軒宿。源泉かけ流しの天然温泉には、露天風呂もあります。料理は、岩手が誇る黒毛和牛をはじめ、自家菜園のとれたて野菜など。店主自らが手がける名物の手打ちそばは、宿の看板メニューです。自家菜園での収穫体験や、そば打ち・ピザ作りなどの体験も可能。

住所:岩手県西磐井郡平泉町平泉長倉10-5 電話番号:0191-34-2211

電話対応可能言語:日本語・英語 アクセス:JR平泉駅から車で10分

チェックイン:15時～19時30分(遅くなる場合は要連絡。最終チェックインは22時)

チェックアウト:10時 料金:1泊2食付き1万1880円～

施設紹介サイトURL:<https://shizukatei.com>

予約サイトURL:<https://asp.hotel-story.ne.jp/ver3d/di/?hcod1=35420&hcod2=001&seek=on&def=seek>



## おすすめレストラン

### 古都の遊食

だんご、餅を製造直売する店に併設された食堂。名物は地域の特産であり、麺の色が緑色のガルギールうどん。エジプト生まれとされる栄養たっぷりの野菜、ガルギール(ルッコラの仲間)を麺に練り込んだもの。売店ではガルギール麺や、衣川特産ハトムギやハトムギ製品、岩手産のエゴマや雑穀類なども販売。

住所:岩手県奥州市衣川区古戸5-3

電話番号:0197-52-3561

電話対応可能言語:日本語

アクセス:JR平泉駅から車で約11分

営業時間:10時～17時 定休日:月曜、水曜

施設紹介サイトURL:<https://www.iwate-syokuzaiclub.com/sanchoku/data.php?n=17>



## おすすめ体験メニュー

### 乗馬&カヌーの牧場体験

川が流れる小さな牧場で、馬とのふれあい乗馬体験。ゆるやかな流れの川では誰でも安全にカヌーが楽しめます。キッチントレーラーが配備されており、全員にウエルカムドリンクとスイーツが用意されます。8人収容の大型テントがあり、着替えなども可能です。

集合場所:JR平泉駅

電話番号:0197-52-3750(ころもがわ農泊地域協議会)

電話対応可能言語:日本語・英語・タイ語

アクセス:JR平泉駅から車で約10分

所要時間:2時間

料金:1万円

施設紹介サイトURL:<http://umacoro.com/activity/>



# 宮城県 石巻市 牡鹿半島

自然と共存する小さな集落で  
浜の暮らしを体験する



宮城県北東部、太平洋に突き出す牡鹿半島は海の資源に恵まれた地域。先端にある金華山沖は世界三大漁場の一つに数えられ、豊富な種類の魚介類が水揚げされます。入り組んだリアス式の海岸線をもつためカキやワカメ、ホヤなどの養殖が盛んなほか、ニホンジカのジビエも楽しめます。自然の恵みを活用する浜の暮らしを体験できる地域です。

## 地域へのアクセス方法

仙台駅からJR仙石線で石巻駅まで約1時間20分

石巻駅からJR石巻線で渡波駅まで約10分

## 問合せ

一般社団法人はまのね

URL:<https://www.hamaguridou.com/>

Mail:[info@hamaguridou.com](mailto:info@hamaguridou.com) メール対応可能言語:日本語



Web版は  
こちら



## おすすめ宿泊施設

### もものうらビレッジ

山と海に囲まれた桃浦集落にある宿泊・研修施設。施設利用者が共同で使えるキッチン、トイレ、浴室を備えたメインハウスと、2棟のタイニーハウス、テントサイトなどで宿泊できます。食事は自炊が基本。年間を通して海と山を楽しむための体験プログラムも多数用意されています。

住所:宮城県石巻市桃浦字ウトキ

電話番号:0225-25-6870 電話対応可能言語:日本語・英語

アクセス:JR石巻駅から宮城交通バス鮎川線で約33分、荻浜小学校前下車、徒歩3分

チェックイン:15時 チェックアウト:10時

料金:メインハウス:4500円～ タイニーハウス:1棟1万9000円、テントサイト:3000円～

施設紹介サイトURL:<http://www.momonouravillage.com/>

予約サイトURL:[https://docs.google.com/forms/d/e/1FAIpQLSdMzu--RHvMAeORYkAWO5gRzJZPLfdUio\\_PN5zkXHU4PIS2Q/viewform](https://docs.google.com/forms/d/e/1FAIpQLSdMzu--RHvMAeORYkAWO5gRzJZPLfdUio_PN5zkXHU4PIS2Q/viewform)



## おすすめレストラン

### 浜の暮らしのはまぐり堂

蛤浜の宿泊施設、高見<takami>と同じ敷地にある飲食施設。大人限定、完全予約制のランチ「浜の昼ごはん」は2200円。海の幸のほか、近年急増しているニホンジカのジビエなども。喫茶時間には自家製おやつやドリンク、小腹セットなどを楽しめます。

住所:宮城県石巻市桃浦字蛤浜18

電話番号:0225-90-2909

電話対応可能言語:日本語・英語

アクセス:JR石巻駅から宮城交通バス鮎川線で約26分、蛤浜下車、徒歩3分

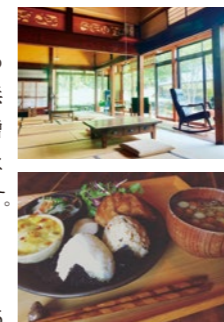
営業時間:11時～12時30分(完全予約制。喫茶は13時～17時)

定休日:インスタグラムの営業日カレンダーを確認

施設紹介サイトURL:<https://www.hamaguridou.com/>

予約サイトURL:<https://www.instagram.com/hamaguridou/>

予約受付方法:インスタグラムのDMから予約



## おすすめ体験メニュー

### 浜の暮らし体験(漁業・狩猟・林業)

はまぐり堂・高見<takami>に宿泊し、スタッフと一緒に浜の暮らしを体験する滞在型のプラン。漁業や狩猟、林業などの体験を通して、自然の恵みを実感できます。オーナーの船での漁業体験、魚のさばき方を習う、海の素材を使ったものづくり体験なども。

住所:宮城県石巻市桃浦字蛤浜18

電話番号:0225-90-2909

電話対応可能言語:日本語・英語

アクセス:JR石巻駅から宮城交通バス鮎川線で約26分、蛤浜下車、徒歩5分

所要時間:1泊2日～ 料金:漁業体験 5000円/人 2名から5名。狩猟、林業についてはお問合せください。

施設紹介サイトURL:<https://www.hamaguridou.com/>

予約サイトURL:<https://www.hamaguridou.com/%E3%81%8A%E5%95%8F%E5%90%88%E3%81%9B/>

予約受付方法:問合せフォームより希望日を連絡(土・日曜の宿泊は2週間前まで)



# 秋田県 仙北市

仙北市グリーンツーリズム  
～農村でみんな笑顔に～



仙北市は秋田県を代表する観光地であり、日本一の水深を誇る田沢湖や乳頭温泉郷、角館の武家屋敷通りなどがあり、豊かな自然や歴史、文化を感じられるエリアです。また、グリーンツーリズムの先進地でもあり、市内全域にある農家民宿などの宿泊施設では、オーナーのおもてなしを通して地域の暮らしに深く接することができます。

## 地域へのアクセス方法

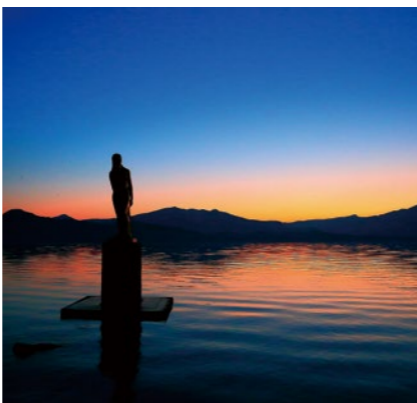
東京駅からJR秋田新幹線で田沢湖駅まで約2時間50分、角館駅まで約3時間  
仙台駅からJR秋田新幹線で角館駅まで約1時間30分  
秋田空港からリムジンバス(秋田駅で乗り換え)、  
JR秋田新幹線で角館駅まで約1時間30分  
角館駅から秋田内陸縦貫鉄道で羽後長戸呂駅まで約20分

## 問合せ

一般社団法人 仙北市農山村体験推進協議会

電話番号:0187-43-2277 電話対応可能言語:日本語・英語

URL:[info@semboku-gt.jp](mailto:info@semboku-gt.jp) メール対応可能言語:日本語・英語



## おすすめ宿泊施設

### 農家の宿 星雪館

田沢湖から少し離れたのどかな農村にある、1棟貸しの宿。1階にはテラスのあるダイニングルームが、2階に客室や風呂などがあり、キッチンでは自炊もできます。食事はその日収穫した野菜などを使った、農家の手作りごはん。秋田名物のきりたんぼ作りやハウレンソウの収穫などの体験もできます。

住所:秋田県仙北市西木町松木内字大台野開404 電話番号:0187-48-2914

電話対応可能言語:日本語 アクセス:秋田内陸縦貫鉄道羽後長戸呂駅から送迎あり

チェックイン:15時～20時 チェックアウト:10時

料金:1泊2食付き1名1万1000円～、素泊まり6600円～

施設紹介サイトURL:<https://seisetsukan.com/>

予約サイトURL:<https://semboku-gt.jp/reserve/>



## おすすめレストラン

### ペンション サウンズグッド!

田沢湖まで徒歩30秒のペンションタイプのおしゃれな宿。楽器が置かれたホールは平日の夜や週末にカフェ、バーとして営業しており、自家焙煎によるコーヒーやホームメイドのマフィン、ピザなどの軽食を提供しています。定期的にジャズライブを開催。

住所:秋田県仙北市田沢湖田沢字瀧前160-58

電話番号:0187-43-0127

電話対応可能言語:日本語・英語

アクセス:JR田沢湖駅から羽後交通バス乳頭線などで約10分、公園入口下車、徒歩約30分

営業時間:18時30分～23時(土・日曜、祝日は11時～16時)

定休日:不定休

施設紹介サイトURL:<https://semboku-gt.jp/stay/soundsgood/>



## おすすめ体験メニュー

### 農山村体験

仙北市には農家民宿をはじめ、約35軒のグリーンツーリズム提供施設があります。オーナーとの交流を楽しんだり、農村の暮らしを静かに堪能したりと施設によって個性はさまざま。日帰りで農業体験や郷土料理作りなど季節に応じた体験もできます。

住所:施設により異なる

電話番号:0187-43-2277(一般社団法人 仙北市農山村体験推進協議会)

電話対応可能言語:日本語・英語

アクセス:施設により異なる

所要時間:要相談 料金:要相談

施設紹介サイトURL:<https://semboku-gt.jp/experience/%E8%BE%B2%E5%AE%B6%E4%BD%93%E9%A8%93/>

予約受付方法:一般社団法人 仙北市農山村体験推進協議会へ電話またはメール([info@semboku-gt.jp](mailto:info@semboku-gt.jp))で連絡



# 新潟県 長岡市 寺泊

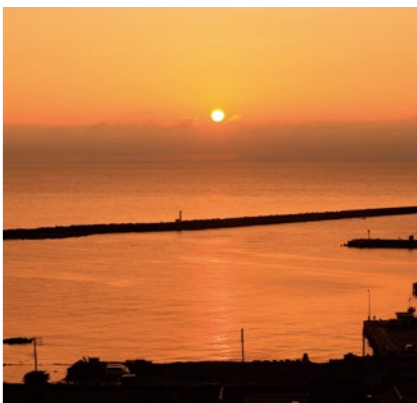
日本海に面した歴史が息づく港町  
海の恵みと伝統文化にふれる



新潟県のほぼ中央、日本海に面したまち寺泊。古くから佐渡島に渡る際の風待ち港として栄え、江戸時代には北前船(交易船)の寄港地として発展しました。地域内には数々の寺社や史跡が残っており、風情ある町並み散策も楽しめます。美しい海岸線には海水浴場もあり、季節を問わず地元で揚がる新鮮な魚を求めて多くの観光客が訪れています。

## 地域へのアクセス方法

東京駅からJR上越新幹線で長岡駅まで約1時間40分、燕三条駅まで1時間50分  
燕三条駅からJR弥彦線で吉田駅まで12分  
吉田駅からJR越後線で北吉田駅まで3分、寺泊駅まで15分  
新潟空港から車で寺泊まで約2時間



## おすすめ宿泊施設

### VILLA VOIX(ヴィラ ヴォワ) 碧ノ庵ーあおのいおりー

寺泊港のすぐ近くにあるラグジュアリーホテル。客室は3部屋あり、1部屋の最大定員は12名まで。最大22名までの1棟貸しにも対応できます。プライベートサウナやジャクジーを備えるほか、Wi-Fiやプロジェクター設備もあるのでワーケーションも可能。地域体験のアレンジやケータリングサービスも。

住所:新潟県長岡市寺泊上田町9773-21

電話番号:050-1809-1630 電話対応可能言語:日本語・英語・中国語

アクセス:JR長岡駅から越後交通バス寺泊坂井町行きで約60分、魚の市場通り下車、徒歩5分。

JR寺泊駅から車で約15分

チェックイン:15時 チェックアウト:10時

料金:一棟貸切11万円～ 碧天8万2500円～ 伽藍2万7500円～ 滄海2万4750円～ ※ルームチャージ ※時期による

施設紹介サイトURL:<https://villavoix.com/teradomari/> 予約サイトURL:<https://villavoix-booking.airhost.co/ja/houses/257452>



## おすすめレストラン

### 寺泊魚の市場通り(魚のアメ横)

日本海に面した国道沿いにある海産物市場。鮮魚店やみやげ物店など11店舗が軒を連ね、地元寺泊港や出雲崎港で揚がった鮮魚や加工品などをリーズナブルに購入できます。2階の食堂で食事のできるほか、宿に持ち帰って調理するのもお楽しみです。

住所:新潟県長岡市寺泊下荒町

電話番号:0258-75-3363

電話対応可能言語:日本語・英語

アクセス:JR長岡駅から越後交通バス寺泊坂井町行きで約60分、魚の市場通り下車、徒歩1分

JR寺泊駅から車で約15分、JR燕三条駅から車で30分、JR長岡駅から車で60分

営業時間:8時30分～17時 定休日:なし

施設紹介サイトURL:<https://nagaoka-navi.or.jp/spot/5823>



## おすすめ体験メニュー

### 歴史あるお寺で筆文字体験、伝筆体験

寺泊にある歴史ある養泉寺で、筆文字や伝筆を体験できます。和室と洋室とが同居する、まるで映画の舞台のようなお寺の雰囲気を楽しみながら、日本語文化に挑戦できます。心静かに日本文化を感じてみましょう。

住所:新潟県長岡市寺泊一里塚3883 光澤山養泉寺

電話番号:0258-75-2210

電話対応可能言語:日本語・英語

アクセス:JR長岡駅から越後交通バス寺泊坂井町行きで約60分、魚の市場通り下車、徒歩8分。JR寺泊駅から車で約15分

所要時間:1時間30分 料金:筆文字3500円、伝筆3000円

施設紹介サイトURL:<https://villavoix.com/teradomari/activity/>

予約サイトURL:<https://villavoix-booking.airhost.co/ja/houses/257452>

予約受付方法:3日前までにVILLA VOIX予約URLから(宿泊者のみ)。



# 富山県 射水市 新湊地区

神秘の富山湾が育む湊町で  
レトロな町並みと海鮮を堪能



富山湾に面した射水市新湊地区は、北前船で栄えた歴史あるまち。歌集『万葉集』の編者の大伴家持が愛し、足利将軍が過ごしたこともある由緒ある場所です。ホタルイカや白エビ、ベニスイガニなどの水産物が有名で、寿司文化も栄えています。美しい水辺の風景と昭和レトロな町並み、富山湾越しにそびえる立山連峰が風景に彩りを添えます。

## 地域へのアクセス方法

新高岡駅からJR城端線(高岡駅乗り換え)、万葉線で新町口駅、中新湊駅、東新湊駅、海王丸駅まで約1時間  
10～3月は富山駅からぶりにバスも運行、新湊地区まで約30分

## 問合せ

アルベルゴディフーズ新湊を拓く協議会

電話番号:080-5430-9858 電話対応可能言語:日本語・英語・韓国語

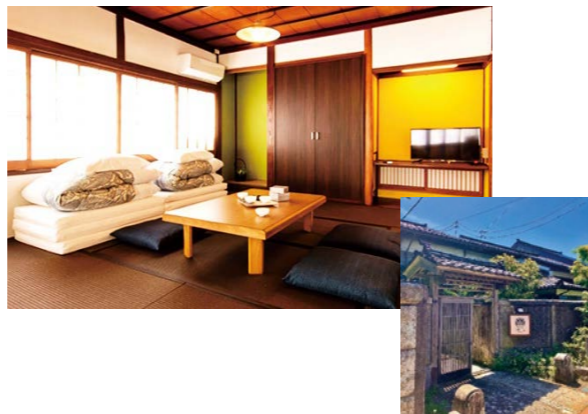


## おすすめ宿泊施設

### 内川の家 奈呉

北前船の寄港地として栄えた放生津地区にある築100年の邸宅を改装したゲストハウス。客室は畳、ベッド、フローリングの3タイプがあり、好みに応じて選べます。2つの日本庭園では、季節や潮風を感じながらリラックスしたひとときを過ごせます。併設のカフェでは食事やお茶を提供しています。

住所:富山県射水市放生津町17-5 電話番号:0766-75-3137  
電話対応可能言語:日本語 アクセス:万葉線新町口駅から徒歩8分  
チェックイン:15時～18時 チェックアウト:10時  
料金:素泊まり2名利用1室8030円～  
施設紹介サイトURL:<https://uchikawanoie-nago.com/>  
予約サイトURL:<https://www.airbnb.jp/users/show/239435668>



## おすすめレストラン

### BARZER LABO

地元産海鮮を主体に提供する隠れ家的な雰囲気  
のイタリアンレストラン。古民家をリノベーションした店内は、木の温もりにあふれた落ち着いた空間です。昼、夜ともにおまかせコースのみ。新湊漁港を中心に仕入れる海の幸をはじめ、旬素材の料理が味わえます。

住所:富山県射水市八幡町1-4-13  
電話番号:0766-75-8719  
電話対応可能言語:日本語  
アクセス:万葉線東新湊駅から徒歩10分  
営業時間:12時～14時、18時～22時(完全予約制)  
定休日:毎月5・10・15・20・25・30日、月末  
施設紹介サイトURL:<https://www.instagram.com/barzer.labo/?hl=ja>



## おすすめ体験メニュー

### 獅子舞体験

越中祭青年会新湊支部主催による獅子舞体験。獅子舞の歴史や役割などの説明を受けた後、豪快な舞を鑑賞します。実際に獅子を操ったり太鼓を叩いたり、祭り本番さながらの貴重な体験も。最後は獅子との記念写真をどうぞ。不定期開催につき要問合せ。

集合場所:富山県射水市八幡町2-2-27 放生津八幡宮境内で実施  
電話番号:080-8697-2352  
電話対応可能言語:日本語  
アクセス:万葉線東新湊駅から徒歩6分  
所要時間:1時間 料金:8000円  
施設紹介サイトURL:<https://imizucci.jp/wp-content/uploads/historia8.pdf>  
予約受付方法:電話にて受付



# 富山県 南砺市 城端地区

ノスタルジックな町並み、  
「越中の小京都」で民藝体験



砺波平野の南端にある城端地区は、約550年前に創建された名刹・善徳寺とともに発展したまちです。江戸時代には絹織物で栄え、ノスタルジックな町並みは「越中の小京都」とよばれています。手仕事の道具の価値を見直そうとする「民藝運動」の創始者が滞在したことから民藝文化が根付いており、善徳寺では貴重な民藝品を見ることができます。

## 地域へのアクセス方法

新高岡駅からJR城端線で城端駅まで約1時間

## 問合せ

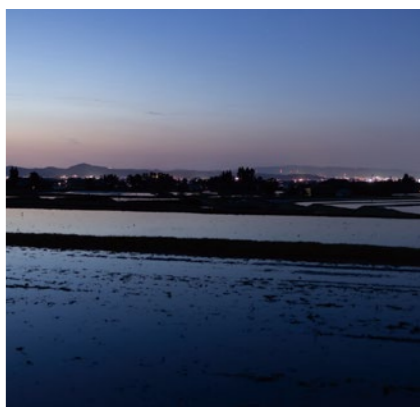
一般社団法人富山県西部観光社 水と匠

電話番号:0766-95-5170

電話対応可能言語:日本語・英語

URL:<https://mizutotakumi.jp/> Mail:[info@mizutotakumi.jp](mailto:info@mizutotakumi.jp)

メール対応可能言語:日本語・英語・フランス語



## おすすめ宿泊施設

### 善徳寺 杜人舎

約550年の歴史をもつ城端別院善徳寺の元研修施設を改修した、寺に泊まれる宿泊施設。かつて民藝運動の中心だったことから「泊まれる民藝館」がコンセプト。建物の2階にある客室には、さまざまな時代、産地の民藝品が置かれています。5つのツインルームと1つのトリプルルームがあります。

住所:富山県南砺市城端405 城端別院善徳寺内 杜人舎  
電話番号:0763-77-3732 電話対応可能言語:日本語・英語  
アクセス:JR城端駅から徒歩11分  
チェックイン:15時～21時 チェックアウト:10時 料金:1万5000円～  
施設紹介サイトURL:<https://www.moritoshia.jp/>  
予約サイトURL:<https://d-reserve.jp/GSEA001F01300/GSEA001A01?hotelCode=0000001611>



## おすすめレストラン

### 料理かねしま

善徳寺門前にある大正元年(1912)創業の店。ひつまぶしやうな重などのうなぎ料理をはじめ、四季折々の素材を生かした料理が人気です。ゆったりとした店内は落ち着いた雰囲気、大切な日の食事の場として地元の人に親しまれています。

住所:富山県南砺市城端473-1  
電話番号:0763-62-0108  
電話対応可能言語:日本語  
アクセス:JR城端駅から徒歩約14分  
営業時間:11時30分～13時30分(LO)、17時～20時(LO)  
定休日:火曜(臨時休業あり)  
施設紹介サイトURL:<https://www.kaneshima-johana.com/>



## おすすめ体験メニュー

### 富山の土徳と城端絹織物を訪ねる

まちの発展のきっかけとなった名刹・善徳寺を訪問。通常是非公開の部屋などを特別拝観した後は、城端地区で絹織物を手がける最後の1軒となった松井機業の工房へ。伝統的な絹織物の工程や、大きな節をもつ「しけ絹」の風合いを生かした繊細な製品を見学します。

住所:集合場所:富山県南砺市城端405 善徳寺 杜人舎  
電話番号:なし(問い合わせフォームは <https://mizutotakumi.jp/contact/>)  
対応可能言語:日本語・英語・中国語・フランス語  
アクセス:JR城端駅から徒歩11分  
所要時間:3時間 料金:5500円  
施設紹介サイトURL:<https://mizutotakumi.jp/tour/1061/>  
予約サイトURL:<https://mizutotakumi.jp/contact/>  
予約受付方法:5日前までに <https://mizutotakumi.jp/contact/> から予約



# 石川県 白山市 白峰

霊峰白山と生きる  
サステナブルな  
奥山人の暮らし



石川県の南端、豊かな自然が広がる白山の麓にある白山市白峰には、白山と共に生き、豊かな自然を巧みに使いこなし生きてきたサステナブルな生活文化が継承されています。日本有数の豪雪地帯であり、山村の養蚕集落の形態を残した重要伝統的建造物保存地区の町並みは壮観です。絹肌を生む全国でも珍しいナトリウム炭酸水素塩温泉も好評です。

## 地域へのアクセス方法

西金沢駅から北陸鉄道鶴来駅まで約25分、鶴来駅から白峰までバスで約1時間  
金沢駅から白峰までバスで約2時間、車で約1時間15分  
小松空港から白峰まで車で約1時間

## 問合せ

白峰林泊推進協議会

電話番号:090-4686-9238 電話対応可能言語:日本語

URL:<https://rinpakushiramine.wixsite.com/home>

Mail:[rinpaku.shiramine@gmail.com](mailto:rinpaku.shiramine@gmail.com) メール対応可能言語:日本語・英語



Web版は  
こちら



## おすすめ宿泊施設

### 白山苑

山菜や川魚、名物の鍋料理など、旬の地元食材を使った料理を提供する温泉旅館。館内の温泉は白峰温泉総湯と同じ源泉から引いており、美肌の湯として知られています。集落の中心地にあり、伝統的な町並みや名物の食材店など、集落の散策を楽しめます。白山登山の拠点としても人気。看板猫がお迎えしてくれます。

住所:石川県白山市白峰口158-4 電話番号:076-259-2057

電話対応可能言語:日本語・英語 アクセス:金沢駅から白峰まで車で約1時間15分

チェックイン:15時 チェックアウト:10時 料金:1泊2食付き1万4000円～

施設紹介サイトURL:<http://www.hakusan-nagai.jp/hakusanen>

予約サイトURL:<https://travel.rakuten.co.jp/HOTEL/28340/28340.html>



## おすすめレストラン

### 雪だるまカフェ

重伝建地区(重要伝統的建造物群保存地区)にある明治時代初期の木造家屋を「人々が集まれる場所」に再生。地域外からもファンが訪れます。おろしうどんや季節の食材を使ったメニューが名物で、手取川を模した「手取川ダムカレー」も人気。夜は宴会にも対応。

住所:石川県白山市白峰イ75

電話番号:076-259-2071

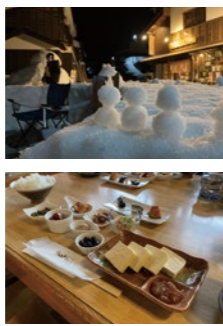
電話対応可能言語:日本語

アクセス:金沢駅から白峰まで車で約1時間15分

営業時間:11時～15時、17時～21時

定休日:木曜 ※変更の場合があるので来店前に要確認

施設紹介サイトURL:[https://www.instagram.com/ykdrm\\_cafe/](https://www.instagram.com/ykdrm_cafe/)



## おすすめ体験メニュー

### 白山登山ガイド

白山は開山から1300年を数える信仰の山。その麓に暮らす先達(地元ガイド)と歩く1泊2日の登山ツアーです。数多く残る名所や旧跡を巡りながら山頂を目指し、ハイライトは山頂からのご来光。白山の歴史や文化、自然を丸ごと楽しめます。

集合場所:菜さい前(応相談)

電話番号:090-4686-9238(NPO法人白山しらみね自然学校)

電話対応可能言語:日本語・英語

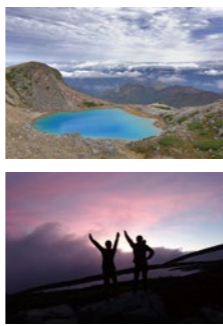
アクセス:金沢駅から白峰まで車で約1時間15分

所要時間:2日間 料金:5名までのグループ5万円～

施設紹介サイトURL:<https://www.shiramine-nature-school.org/>

予約サイトURL:<https://www.shiramine-nature-school.org/activities>

予約受付方法:上記申し込みフォームまたは電話、メール(www.shiramine.org@gmail.com)にて



# 長野県 佐久市

13歳の酒蔵がひしめく  
蔵人になれるまち佐久



長野県東部にある佐久地域は、山々に囲まれた自然豊かな地。豊かな水資源と自然環境を生かして、古くから伝統産業の酒造りや農業が育まれてきました。地域内には13歳もの酒蔵がひしめき、それぞれに個性豊かな味わいの日本酒を醸しています。酒蔵のすぐそばで日本酒や食文化を支えてきた、佐久の人々の暮らしにふれてみてください。

## 地域へのアクセス方法

東京駅から佐久平駅まで北陸新幹線で約80分  
佐久平駅からJR小海線で白田駅まで約25分

## 問合せ

SAKU 酒蔵アグリツーリズム推進協議会(株式会社 KURABITO STAY)

URL:<https://sakusake-tourism.com/> Mail:[info@kurabitostay.com](mailto:info@kurabitostay.com)

メール対応可能言語:日本語・英語



Web版は  
こちら



## おすすめ宿泊施設

### 酒蔵ホテル® KURABITO STAY (一棟貸し)

創業330年の老舗酒蔵内の「貸切」酒蔵ホテル®。築100年、約158㎡の古民家をモダンにリノベーションした空間で特別な時間を過ごせます。軽井沢までは車で40分ほどで、近隣のワイナリーやパン屋、ガーデン巡りにも便利な立地。ここでしか飲めない佐久のお酒も楽しめます。ビーガン、ハラルにも対応。

住所:長野県佐久市白田623-2 電話番号:0267-74-0588 電話対応可能言語:日本語・英語

アクセス:佐久平駅から車で約20分、JR白田駅から徒歩約20分 中部横断自動車道佐久南ICから約7km

チェックイン:14時30分～ チェックアウト:10時

料金:1泊素泊まり(貸切)4万9800円(3名まで。4名以上は1人につきプラス1万2800円) ※連泊、リピート割引あり

施設紹介サイトURL:<https://kurabitostay.com/blog/info/kawaraban/gwgentei202205/>

予約サイトURL:<https://kurabitostay.com/contact/>



## おすすめレストラン

### お料理れもん

銀座や六本木の料亭などで修業を積み、農林水産大臣賞を受賞した店主による日本料理の店。信州サーモンやブルー、佐久鯉などの地産食材を彩り豊かな逸品に仕上げます。技巧が光る華やかな料理を佐久の地酒とともにどうぞ。ビーガン、ハラルにも対応。

住所:長野県佐久市白田2179-5

電話番号:0267-82-2325

電話対応可能言語:日本語

アクセス:酒蔵ホテル® KURABITO STAYから徒歩約7分

営業時間:11時30分～14時、18時～21時 定休日:日曜定休、月曜不定休

施設紹介サイトURL:[https://www.facebook.com/p/%E3%81%8A%E6%96%99%E7%90%86%E3%82%8C%E3%82%82%E3%82%93-100063520060727/?locale=ja\\_JP](https://www.facebook.com/p/%E3%81%8A%E6%96%99%E7%90%86%E3%82%8C%E3%82%82%E3%82%93-100063520060727/?locale=ja_JP)



## おすすめ体験メニュー

### 酒蔵ホテル® KURABITO STAY (蔵人体験)

創業三百余年の酒蔵で、蔵人体験ができるのがクラビトステイです。かつて蔵人が寝泊まりしていた築百年の建物「広敷」に滞在し、蔵内で実際に酒づくりを体験できます。酒蔵周辺を歩けば、まちや人々が蔵人として出迎えてくれます。

住所:長野県佐久市白田623-2

電話番号:0267-74-0588

電話対応可能言語:日本語・英語

アクセス:佐久平駅から車で約20分

所要時間:1泊2日、2泊3日

料金:1泊2日2食付き麹造り7万9800円、2泊3日3食付き日本酒仕込み12万9800円(日本語体験は、1泊2日2食付き麹造り5万5000円、2泊3日3食付き日本酒仕込み8万8000円)

施設紹介サイトURL:<https://kurabitostay.com/experience/>

予約サイトURL:<https://kurabitostay.com/booking/>

予約受付方法:KURABITO STAY ウェブサイトからの予約



# 栃木県 大田原市 那珂川町

田畑と清流が心地いい！  
地元住民と触れ合いながら、  
ゆったりとした時間を過ごそう



東京駅から電車で約2時間。のどかな田園風景広がる大田原市では、農家へ泊まり、地元住民と触れ合いながら地域ならではの生活が体験できます。那珂川町の国指定登録有形文化財を改築した飯塚邸は、一軒家をまるごと貸切ることができるホテル。日本庭園を眺めながら、ゆったりとした時間を過ごすことができます。

## 地域へのアクセス方法

東京駅から電車で西那須野駅着、約1時間50分  
羽田空港から車で西那須野駅着、約2時間30分

## 問合せ

株式会社大田原ツーリズム

電話番号:0287-47-6759 電話対応可能言語:日本語

URL:<https://www.ohatawaragt.co.jp/> Mail:[info@ohatawaragt.co.jp](mailto:info@ohatawaragt.co.jp)

メール対応可能言語:日本語



## おすすめ宿泊施設

### 有形文化財ホテル 飯塚邸

200年の歴史がある有形文化財「飯塚家住宅」をリノベーションした高品質な宿泊所と、町内の飲食店やお店など町が一体となったホテルです。町で暮らす人々がホテルのスタッフのように宿泊者との交流を楽しみ、本当の日本の田舎のライフスタイルに溶け込む新しい滞在型の旅が体験できます。

住所:栃木県那珂川町馬頭360 電話番号:0287-82-7551 電話対応可能言語:日本語・英語

アクセス:西那須野駅から車で約40分 チェックイン:15時~18時 チェックアウト:11時

料金:1泊1名2万9000円~

施設紹介サイトURL:<https://iizukatei.ohatawaragt.co.jp/>

予約サイトURL:<https://reserve.489ban.net/client/iizukatei/0/plan/availability/room>



## おすすめ宿泊施設

### アグリツーリズム in 大田原

6軒の農家がそれぞれ運営する、古民家や蔵を改修したホテルに泊まることができます。個性あふれる農家ならではの食や体験が満喫できます。例えば「和印~WAIN~」では蔵に泊まり2000平米の庭でBBQを楽しんだり、「花園創」では野菜や大豆の種まきや味噌作りなどの体験などが可能です。

住所:栃木県大田原市内6か所

電話番号:0287-47-6759(株式会社大田原ツーリズム)

電話対応可能言語:日本語・英語

アクセス:西那須野駅から車で約40分

チェックイン:施設により異なる

チェックアウト:施設により異なる

料金:施設により異なる

施設紹介サイトURL:<https://ohatawaragt.co.jp/agriturismo/>



## おすすめ体験メニュー

### 農家民宿での農作業体験・日本文化体験

大田原市内の農家に泊まり、生活を共にする体験が可能です。約180軒のなかから、ご希望に沿った農家をご紹介します。各家庭での農作業体験を中心に、着物体験や日本食作り体験などの文化体験なども体験できます。また寺院による座禅体験やリバーラフティングといったスポーツ体験などもアレンジ可能です。

住所:大田原市内各所

電話番号:0287-47-6759(株式会社大田原ツーリズム)

電話対応可能言語:日本語・英語

アクセス:農家により異なる

所要時間:内容により異なる 料金:内容により異なる

施設紹介サイトURL:[https://www.ohatawaragt.co.jp/intro/about\\_ohatawara\\_green\\_tourizm.html](https://www.ohatawaragt.co.jp/intro/about_ohatawara_green_tourizm.html)

予約受付方法:電話なしメール(info@ohatawaragt.co.jp)にて要問合せ



# 埼玉県 秩父市・横瀬町・皆野町・ 長瀬町・小鹿野町

春はイチゴ狩り、夏は川遊び、秋は紅葉…  
四季を通じて山間の魅力が味わえます



東京・池袋から電車を利用して約1時間20分で到着する秩父地方。春は地域内に点在する観光農園でイチゴ狩り、夏は荒川の支流での川遊び、秋は紅葉、冬は氷柱と一年を通じて楽しめる関東の人気のエリアのひとつです。周辺には三峯神社などの寺社仏閣も多く、宿泊施設やレストランでは地元でとれた新鮮な食材を味わえます。

## 地域へのアクセス方法

東京駅から電車で秩父駅着、約2時間  
池袋駅から電車で西武秩父駅着、約1時間20分  
羽田空港から車で秩父駅着、約2時間30分

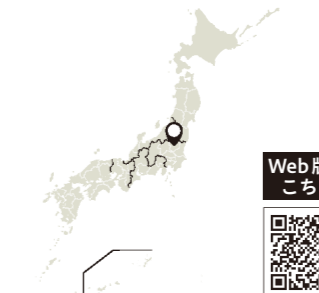
## 問合せ

一般社団法人秩父地域おもてなし観光公社

電話番号:0494-26-6260 電話対応可能言語:日本語

URL:<https://www.chichibu-omotenashi.com/>

Mail:<https://www.chichibu-omotenashi.com/mail-form/> メール対応可能言語:日本語



## おすすめ宿泊施設

### NIPPONIA 秩父 門前町

秩父神社近く、文化や自然に触れる築100年の古民家と登録有形文化財をリノベーションした限定8室の分散型古民家ホテル。全室ビノキ風呂付客室。食事は地元の食材を厳選した創作料理。レストランのみの利用も可能です。

住所:MARUJU棟(フロント棟) 秩父市宮側町17-5、KOIKE-MIYATANI棟 秩父市番場町17-10

電話番号:0494-53-9230 電話対応可能言語:日本語・英語

アクセス:MARUJU棟(フロント棟)、KOIKE-MIYATANI棟ともに秩父駅・西武秩父駅から徒歩約10分

チェックイン:15時~ チェックアウト:11時 料金:1泊2食付き1名2万2700円~

施設紹介サイトURL:<https://nipponia-chichibu.jp/> 予約サイトURL:[https://secure.planmaker.jp/plan/index.php?YadoNo=408&\\_gl=1](https://secure.planmaker.jp/plan/index.php?YadoNo=408&_gl=1)



## おすすめレストラン

### クッチーナ サルヴェ

地元食材を利用したイタリア料理が食べられるレストラン。自社有機農園で育てた150種類以上の大麦・大豆などの穀物、野菜やハーブにキノコなどを利用して。野菜の屑などを飼料として再利用した約200羽の養鶏も営み、鶏肉・玉子なども自家生産。夜のメニューは季節に坪内浩シェフのおまかせコース8,800円~のみ。

住所:埼玉県秩父市番場町17-14

電話番号:0494-22-6227

電話対応可能言語:日本語

アクセス:秩父駅から徒歩約8分、西武秩父駅から徒歩約9分

営業時間:18時~22時(ランチ 土・日曜・祝日のみ営業 11時30分~14時)

定休日:水・木曜定休(不定休あり、HPにて要確認)

施設紹介サイトURL:<https://salvagest.jp/>

予約サイトURL:<https://salvagest.jp/reservation>

予約方法:電話なしメール(info@salvagest.jp)にて要予約



## おすすめ体験メニュー

### 長瀬ライン下り

昔ながらの船に乗り荒川を下るアクティビティです。ダイナミックな岩肌の景観や、蛇行する緩急の流れを船上から楽しむことができます。船頭さんの巧みな竿さきも注目。コースは2種類あり、ともに約3キロを15~20分程度で下ります。

住所:埼玉県秩父郡長瀬町長瀬

電話番号:0494-66-0950

電話対応可能言語:日本語

アクセス:長瀬駅から徒歩1分

所要時間:9時~16時 ※季節により変動あり、雨量などにより運航停止の場合あり、要問合せ

料金:1名2000円~

施設紹介サイトURL:<https://www.chichibu-railway.co.jp/nagatoro/boat.html>

予約受付方法:現地店頭にて申し込み、電話予約不可





# 神奈川県鎌倉市

歴史と文化の人気エリア  
古都鎌倉の海辺に滞在

東京から1時間ほどの距離にある鎌倉は、日本で最初の武家政権「鎌倉幕府」が誕生したまち。大仏で有名な高德院など数多くの寺社仏閣が残り、パワースポットとしても知られる江の島などみどころも盛りだくさん。三方を山に囲まれた海辺の地域で、豊かな自然にも恵まれています。野菜作りに適した肥沃な土地で、周辺でとれる野菜は「鎌倉野菜」とよばれます。海産物も豊富です。

## 地域へのアクセス方法

東京駅から横須賀線などで鎌倉駅まで約1時間  
横浜駅から横須賀線などで鎌倉駅まで約25分  
羽田空港から京浜急行空港線など(横浜駅で乗り換え)、横須賀線などで鎌倉駅まで約1時間  
成田空港から成田エクスプレス(大船駅で乗り換え)、横須賀線などで鎌倉駅まで約2時間  
鎌倉駅から江ノ島線で腰越駅まで約22分、江ノ島駅まで約26分

## 問合せ

鎌倉農泊協議会  
電話番号:03-6263-0423 電話対応可能言語:日本語  
URL:<https://kamakura-nouhaku.com/>  
Mail:[info@braintrust-from-the-sun.co.jp](mailto:info@braintrust-from-the-sun.co.jp) メール対応可能言語:日本語・英語

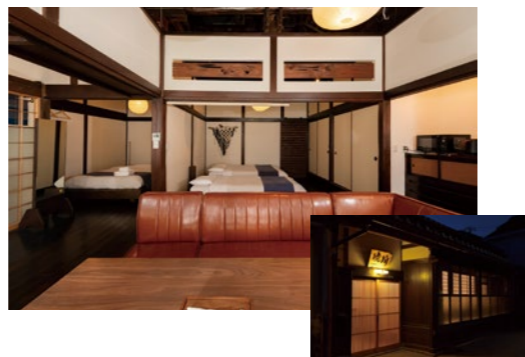


## おすすめ宿泊施設

### 琥珀／翡翠

築100年の古民家を再生したパッケージハウス。1階の「琥珀」は、広々とした和モダンな空間でジャクジー付きという贅沢さ。目の前には材木座海岸が広がりサーフィンなど海のレジャーも楽しめます。建物の2階にある「翡翠」は1ベッドルームのコンパクトな部屋。2名まで利用できます。

住所:神奈川県鎌倉市材木座6-4-4 電話番号:03-6263-0615(株式会社 Brain Trust from The Sun)  
電話対応可能言語:日本語・英語・フランス語 アクセス:JR鎌倉駅から徒歩22分  
チェックイン:15時~22時 チェックアウト:10時  
料金:琥珀:素泊まり2名3万6000円~ 翡翠:素泊まり2名1万3000円~  
施設紹介サイトURL:<https://www.treef-vacation-house.com/>  
予約サイトURL:<https://www.treef-vacation-house.com/kohaku-amber>

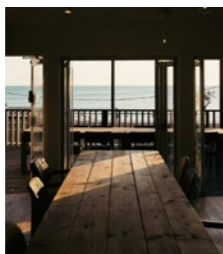


## おすすめレストラン

### DROP IN

材木座海岸の目の前にあるカフェ&ダイニング。海を眺めながら朝食やランチ、産直フルーツなどを楽しめます。ランチの人気はサンドイッチにサラダやデザートなどがついたシェアサンドイッチコース。お酒も豊富で夕日を眺めながら過ごすのもおすすめ。

住所:神奈川県鎌倉市材木座6-4-24  
電話番号:0467-91-7836  
電話対応可能言語:日本語・英語  
アクセス:JR鎌倉駅から京浜急行バス逗子・葉山駅行きで約7分、材木座下車、徒歩1分  
営業時間:8時~16時(土・日曜、祝日は~18時)  
定休日:なし  
施設紹介サイトURL:<https://plust-drop.com/>



## おすすめ体験メニュー

### サーフィン&サップ体験(T-REEF SURFBOARD)

地元サーフショップによる体験レッスン。まったくの初心者から上級者まで、レベルに応じてマンツーマンでレッスンを受けられます。サーフボードはもちろんです。ウェットスーツもレンタルできるので水着があればOK。4名までレッスンできます。

集合場所:日によって異なる  
電話番号:090-1702-7302  
電話対応可能言語:日本語・英語・フランス語  
アクセス:日によって異なる  
所要時間:2~3時間(レッスンは1時間~1時間30分)  
料金:1レッスン8000円~  
施設紹介サイトURL:<https://www.t-reef-surfboard.com/>  
予約受付方法:電話またはInstagram(@t\_reef\_surfboard)のDMで予約



# 山梨県身延町

750年の寺と宿坊のお山で  
人と文化との邂逅を楽しむ

山梨県南部にある身延町は、日蓮宗の総本山「身延山久遠寺」を中心に多くの寺院が点在する山あいの寺町。地域には約30カ所の宿坊があり、祭りや着物体験、精進料理など趣向を凝らした数々のサービスで旅行者を受け入れています。地元野菜を使った料理や、職人から教わる伝統工芸体験など、山里の寺町の古き良き日本の暮らしが感じられます。

## 地域へのアクセス方法

東京駅からJR東海道新幹線(熱海駅で乗り換え)、JR東海道本線(富士駅で乗り換え)、JR身延線で身延駅まで約3時間  
新宿駅からJR中央線(特急あずさ・かいじ)、JR身延線(甲府乗り換え;特急ふじかわ)で身延駅まで約2時間30分~3時間  
新宿駅のバス新宿から京王バス・山梨交通高速バス新宿~南アルプス市身延線で身延まで約4時間  
羽田空港から車で身延駅まで約3時間

## 問合せ

みのぶ農泊地域連携協議会 電話番号:0556-62-0014 電話対応可能言語:日本語・英語  
URL:<https://minobunavi.jp/> Mail:[info@minobunavi.jp](mailto:info@minobunavi.jp) ※準備中 メール対応可能言語:日本語・英語



## おすすめ宿泊施設

### 宿坊 行学院 覚林坊

約550年の歴史をもつ寺院で、約20室を宿泊施設として提供。部屋は襖を隔てたのみの伝統的な様式となっています。宿泊するとお祭りや着物着付け、ヨガなど多彩なプログラムを体験できます。夕食は地域の名物である湯葉をさまざまなアレンジで食べられる湯葉御膳。予約すれば庭園を眺めながらランチもできます。

住所:山梨県南巨摩郡身延町身延3510 電話番号:0556-62-0014 電話対応可能言語:日本語・英語  
アクセス:JR身延駅から車で約15分 チェックイン:15時~17時 チェックアウト:11時  
料金:1泊2日2食付き1万5000円~、お祭り体験1000円、湯葉取り体験2000円、着物体験500円、朝ヨガ体験2000円(各要予約)  
施設紹介サイトURL:<https://kakurinbo.jp/> 予約サイトURL:<https://kakurinbo.jp/booking/>



## おすすめレストラン

### 農カフェ Zencho

1棟貸しの宿「迎賓館えびす屋」の庭先にある、スタッフの休憩所だった建物をリノベーションしたカフェ。メニューは山梨名物・ほうとうを使ったパスタや、地元野菜をふんだんに使ったスパイシーなカレーなど。南アルプス市産スモモの実をまるごと入れたすももサイダーも人気です。

住所:山梨県南巨摩郡身延町身延3955  
電話番号:0556-64-8081  
電話対応可能言語:日本語  
アクセス:JR身延駅から車で約7分  
営業時間:10時~17時 定休日:なし  
施設紹介サイトURL:<https://minobu-ebisuya.jp/>



## おすすめ体験メニュー

### 特産雨畑硯 硯彫り体験

約330年以上に渡って継承されてきた、山梨県の無形文化財である伝統工芸品「雨畑硯」。雨畑川の上流で採掘される黒い粘板岩「雨畑石」を原材料として、墨の心地いい香りと削り音が楽しめるこの硯をつくる特別な体験が可能です。指導するのは現代の名工である雨宮峯硯氏。

集合場所:山梨県南巨摩郡身延町身延3510(行学院 覚林坊)  
電話番号:0556-62-0014(行学院 覚林坊)  
電話対応可能言語:日本語 アクセス:JR身延駅から車で約15分  
所要時間:3時間 料金:1万6000円(行学院 覚林坊からの往復タクシー代金込み)  
施設紹介サイトURL:<https://houkendo.base.shop/>  
予約受付方法:行学院 覚林坊まで電話またはメール(minobu@kakurinshoja.com)にて要問合せ





# 静岡県 函南町

箱根連山を眺めながら  
地元の食材を満喫



箱根連山の南に位置する函南町は緑豊かな自然に恵まれた町。富士山の絶景ポイント「十国峠」などの名所があるほか、野菜の収穫や乳搾りなど自然とふれあうレジャー体験を楽しめます。「函南西瓜」や「トマト」をはじめとする地元野菜や、学校給食で親しまれるご当地「丹那牛乳」なども人気。熱海や箱根など、近隣の人気観光地へのアクセスも抜群です。

## 地域へのアクセス方法

東京駅からJR東海道新幹線で熱海駅、三島駅まで約45～50分  
熱海駅、三島駅からJR東海道本線で函南駅まで約4～7分  
三島駅から伊豆箱根鉄道駿豆線で伊豆仁田駅まで約14分  
熱海駅、三島駅から函南町までは、バスまたはタクシーで約20～30分  
メール対応可能言語:日本語・英語



## おすすめ宿泊施設

### THE GLAMPING 箱根十国峠

富士山や駿河湾、相模湾などの眺望を楽しめる箱根十国峠に位置するグランピング施設。360度のパノラマビューが自慢で、夜には夜景や満天の星空を満喫できます。トレーラーハウスの客室は専用のバス、トイレ付きで快適なもの。厳選された地元食材を使った夕食のBBQも人気です。

住所:静岡県田方郡函南町桑原1400-20 電話番号:0557-48-7891  
アクセス:JR熱海駅から伊豆箱根バス元箱根行きで約40分、十国峠登山口下車、ケーブルカー利用十国峠山頂駅から徒歩5分  
チェックイン:14時～17時(客室タイプにより異なる) チェックアウト:8時40分～11時  
料金:1泊2食付き1人1万3000円～  
施設紹介サイトURL:<https://www.jukkoku-cable.jp/glamping/>  
予約サイトURL:<https://booking.pica-resort.jp/v3/calendar/stay/11>



## おすすめレストラン

### 伊豆わさびミュージアム

伊豆の名産品であるわさびを楽しめる施設。「見て、味わって!」がコンセプト。わさび漬などを購入できるほか、わさびの室内栽培の見学、食事など楽しめます。併設のわさび食堂では、わさび井などのオリジナルメニューを提供。わさびの奥深い味わいを堪能できます。

住所:静岡県田方郡函南町塚本894-1  
電話番号:055-970-0983  
電話対応可能言語:日本語・英語(自動翻訳機保有)  
アクセス:JR・伊豆箱根鉄道三島駅から車で約20分  
営業時間:10時～16時(土・日曜、祝日は～17時)。  
わさび食堂は平日11時30分～13時30分、土日祝11時～14時30分  
定休日:無休

施設紹介サイトURL:<https://www.yamamotofoods.co.jp/tourism/mishima>



## おすすめ体験メニュー

### 季節の野菜の収穫体験

広々とした敷地をもつ酪農施設「オラッチェ」ではさまざまな体験メニューを提供。野菜収穫体験では、元気に育った季節の野菜を収穫して持ち帰ることができます。とれたての野菜を使ったBBQ(2日前までに要予約)も楽しめます。

住所:静岡県田方郡函南町丹那349-1  
電話番号:055-974-4192(酪農王国オラッチェ)  
電話対応可能言語:日本語・英語(自動翻訳機保有)  
アクセス:JR函南駅またはJR熱海駅から車で約20分  
営業時間:平日10時～16時 土日祝9時～17時 レストラン11時～15時(土日祝のみ営業)

定休日:水曜日  
所要時間:30分 料金:800円

施設紹介サイトURL:<https://oratche.com/activity/>

予約受付方法:土日祝日は開始時間の15分前までにチケットを購入。平日は花の温室で現金でお支払い(当日受付可・現金のみ)



# 愛知県 渥美半島 田原市

日本有数の農業の町で  
滋味あふれる地元食材を堪能



愛知県の南端、渥美半島にある田原市は三河湾と太平洋に挟まれており海岸線の長さは100kmにおよびます。温暖な気候から農業が盛んで、なかでも花の出荷量は日本一を誇ります。「伊良湖黒牛」や「田原牛」など地元産のブランド牛肉や新鮮な魚介類は、旅の大きな楽しみのひとつです。収穫体験などの各種体験や、2020年に湧出した伊良湖温泉も話題です。

## 地域へのアクセス方法

東京駅からJR東海道新幹線(豊橋駅で徒歩4分の新豊橋駅に乗り換え)、豊橋鉄道渥美線で三河田原駅まで約2時間50分  
名古屋駅からJR東海道新幹線など(豊橋駅で徒歩4分の新豊橋駅に乗り換え)、豊橋鉄道渥美線で三河田原駅まで約1時間10～30分  
大阪方面から車(伊勢湾フェリー利用)で田原市まで約4時間30分  
中部国際空港から名鉄特急(神宮前駅で豊川線に乗り換え、豊橋駅で徒歩4分の新豊橋駅に乗り換え)、豊橋鉄道渥美線で三河田原駅まで約2時間10分

## 問合せ

田原市農泊推進協議会 電話番号:0531-23-2525 電話対応可能言語:日本語

URL:<https://tahara-michinoeki.com> Mail:[info@tahara-michinoeki.com](mailto:info@tahara-michinoeki.com) メール対応可能言語:日本語・英語



## おすすめ宿泊施設

### 和味の宿 角上楼

昭和元年(1926)創業、渥美半島に立つ純日本旅館。当時の面影をそのまま残す建物と、露天風呂付き客室をもつモダンな建物があり好みのスタイルで宿泊できます。料理は近海の旬の魚介を使った会席料理または天然トラフグを使ったふぐ会席は冬の名物料理。2020年に湧出した「伊良湖温泉」も楽しめます。

住所:愛知県田原市福江町下地38  
電話番号:0531-32-1155 電話対応可能言語:日本語・英語・ベトナム語  
アクセス:豊橋鉄道三河田原駅から車で約30分(送迎あり) チェックイン:15時 チェックアウト:11時  
料金:1泊2食付き2万5700円～

施設紹介サイトURL:<https://www.kakujoro.com/> 予約サイトURL:<https://reserve.489ban.net/client/kakujourou/0/plan>



## おすすめレストラン

### 魚と貝のうまい店 玉川

大正7年(1918)創業の老舗宿に併設される食事処。近海でとれる魚介を使った料理が人気で、なかでも旨味が詰まった大あさりフライは定食でいただけます。フライや煮付けの各種定食のほか、ふくら焼き上げるうなぎ丼もおすすすめです。

住所:愛知県田原市福江町中細屋瀬古22-1  
電話番号:0531-32-0234(魚と貝のうまい店 玉川)  
電話対応可能言語:日本語・英語  
アクセス:豊橋鉄道三河田原駅から車で約30分  
営業時間:11時～14時30分(14時LO)、17時～21時30分(20時30分LO) 定休日:水曜ランチ・元日

施設紹介サイトURL:<https://www.atsumi-tamagawa.co.jp/restaurant/>  
予約サイトURL:<https://reserve.489ban.net/client/tamagawa-a/0/plan/daytrip>

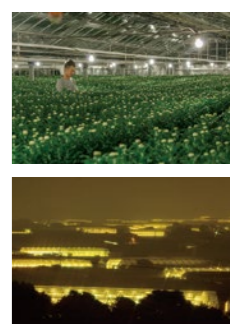


## おすすめ体験メニュー

### “花名人”が案内する 幻想的な電照菊ナイトツアー

日本一の花の産地、渥美半島を代表する電照菊の栽培を見学。通常では外からしか見ることのできない温室内部に入り、花名人がいていねいに案内してくれます。時期によっては菊の収穫体験や、白い菊を好みの色に染める「染め菊体験」なども。

住所:愛知県田原市堀切町南原135(予約時に確認)  
電話番号:080-6945-0836  
電話対応可能言語:日本語  
アクセス:豊橋鉄道三河田原駅から車で約35分(送迎は応相談)  
所要時間:約1時間30分～2時間 料金:1人3500円  
施設紹介サイトURL:<https://dennsyoukiku.mystrkingly.com/>  
予約受付方法:3日前までに電話で予約





# 三重県 大紀町

伊勢と熊野をつなぐまち・大紀町  
～美し国・美し旅～

三重県中南部にある海と山に囲まれた地域で、温暖な気候と豊かで美しい自然が特徴です。熊野灘に面した錦漁港で揚がる鮮魚や清らかな空気と育てられた松阪牛、清流・宮川のアユなど、美味しい食材にも恵まれています。大自然を舞台にしたアクティビティや、世界遺産・熊野古道伊勢路に点在する歴史スポットなどみどころも豊富です。

## 地域へのアクセス方法

大阪難波駅から近鉄特急とJR紀勢本線などで滝原駅まで約2時間30分  
近鉄名古屋駅から近鉄特急とJR紀勢本線などで滝原駅まで約2時間10分  
滝原駅からJR紀勢本線で阿曽駅まで4分、伊勢柏崎駅まで11分、  
川添駅まで約13分、大内山駅まで約25分、多気駅まで36分  
名古屋(名鉄バスセンター)から三重交通高速バスで滝原駅前まで約1時間30分

## 問合せ

一般社団法人 大紀町観光協会

電話番号:0598-86-7077 電話対応可能言語:日本語・英語

URL:<https://taiki-okuisse.jp/> Mail:[taikickk@ma.mctv.ne.jp](mailto:taikickk@ma.mctv.ne.jp) メール対応可能言語:日本語・英語



## おすすめ宿泊施設

### 民泊いづほ

旧熊野街道沿いの里山地域にあり、宿の裏手には田園風景が広がっています。囲炉裏小屋や五右衛門風呂といった伝統的な設備があり、昔ながらの日本の生活を体験できます。自家栽培の無農薬野菜の収穫や、着物の着付け、釜戸ごはん作りなどの体験メニューもあります。1日1組限定なので気兼ねなく過ごせます。

住所:三重県度会郡大紀町大内山342-3 電話番号:0598-86-7077(大紀町観光協会)

電話対応可能言語:日本語・英語 アクセス:JR大内山駅から徒歩約25分(送迎あり)

チェックイン:15時～ チェックアウト:10時 料金:1泊2食付き1万1000円～

施設紹介サイトURL:<https://taiki-bm.wixsite.com/iduho>

予約サイトURL:<https://reserva.be/iduho/booking>



## おすすめレストラン

### 料理旅館 紀勢荘

旧熊野街道沿いに位置する料理旅館。昭和レトロな雰囲気の中、地域の旬の食材を使った本格的な懐石料理を食べられます。食事のみの利用も可能で、昼は松花堂弁当1650円～、夜は懐石料理3300円～を個室で味わえます。熊野古道を歩く外国人観光客にも人気です。

住所:三重県度会郡大紀町崎276-1

電話番号:0598-74-1133

電話対応可能言語:日本語・英語

アクセス:JR伊勢柏崎駅から徒歩約5分

営業時間:要事前予約。予約時に確認

定休日:なし

施設紹介サイトURL:<https://kiseisou-ryokann.jimdofree.com/>



## おすすめ体験メニュー

### 農家民宿で食旅「松阪牛のすき焼き体験」

大紀町は希少価値の高い特産松阪牛の肥育地域。この地域の農家民宿では松阪牛のすき焼き体験を楽しめます。すき焼きに使う野菜やキノコも自分たちで収穫し、自分で割った薪を使って昔ながらの釜戸でごはんを炊きます。単に食べるだけでなく「食×農業×体験」をぜひ。

住所:民宿によって異なる

電話番号:0598-86-7077(大紀町観光協会)

電話対応可能言語:日本語・英語

アクセス:民宿によって異なる

所要時間:約2時間 料金:1万2000円

施設紹介サイトURL:<https://taiki-okuisse.jp/experience/matsusakagyu-sukiyaki/>

予約受付方法:3日前までに電話またはメール(info@taiki-okuisse.jp)にて受付



# 三重県 鳥羽市 相差町

海女と漁師の町で  
伝統の海女文化を体験

志摩半島の東端付近にある相差町は、日本でいちばん多くの現役海女が暮らすまち。素潜りで貝や海藻などをとって暮らす海女文化は2000年以上も続く日本の伝統文化であり、相差のまちには海女の暮らしを伝える施設もあります。最大の楽しみが、現役海女とふれあえる海女小屋体験。新鮮な海の幸を使った食事とともに海女文化を学べます。

## 地域へのアクセス方法

大阪難波駅から近鉄特急で鳥羽駅まで約2時間  
近鉄名古屋駅から近鉄特急で鳥羽駅まで約1時間40分

## 問合せ

一般社団法人 相差海女文化運営協議会

電話番号:059-272-1155 電話対応可能言語:日本語・英語

URL:<https://osatsu.org/> Mail:[amatravel@osatsu.org](mailto:amatravel@osatsu.org)

メール対応可能言語:日本語・英語



## おすすめ宿泊施設

### リゾートヒルズ豊浜蒼空の風

三重県有数の海水浴場、千鳥ヶ浜から徒歩1分にあるリゾートホテル。客室は全室オーシャンビューで、露天風呂付きや1名でも利用できる洋室など9タイプから選べます。食事は地域の食材を使った会席料理で、松阪牛や伊勢エビ、アワビなどの高級食材も。眺めのよい温泉もあり、快適に過ごせます。

住所:三重県鳥羽市相差町1471 電話番号:0599-33-6000 電話対応可能言語:日本語・英語

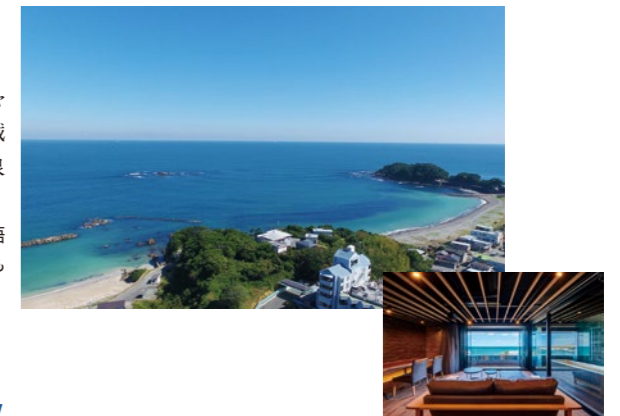
アクセス:JR・近鉄鳥羽駅から徒歩約4分の鳥羽バスセンターから鳥羽市コミュニティバス(かもめバス)鳥羽～国崎線で約50分、千鳥ヶ浜下車。JR・近鉄鳥羽駅と千鳥ヶ浜から送迎あり

チェックイン:15時 チェックアウト:10時

料金:1泊2食付き2名利用時1人1万9250円～

施設紹介サイトURL:<https://www.toyohama.co.jp/>

予約サイトURL:<https://reserve.489ban.net/client/soranokaze/0/plan/availability/daily>



## おすすめレストラン

### 海女小屋相差かまど

海女のまち、相差の海辺に立つ海女小屋。「おぞごさん」と「前の浜」の2カ所があり、地元でとれた魚介類を現役の海女さんが目の前で焼き上げてくれ、食事をしながらの海女さんとのふれあいが楽しめます。ボリュームたっぷりのランチは3850円。

住所:三重県鳥羽市相差町

電話番号:0599-33-7453(相差海女文化資料館)

電話対応可能言語:日本語

アクセス:JR・近鉄鳥羽駅から徒歩約4分の鳥羽バスセンターから鳥羽市コミュニティバス(かもめバス)

鳥羽～国崎線で約45分、相差(石神さん前)下車、相

差かまど「前の浜」まで徒歩約5分、相差かまど「おぞごさん」まで徒歩約8分

営業時間:10時～15時(ランチは11時30分～14時) 定休日:なし

施設紹介サイトURL:<https://osatsu.org/>

予約サイトURL:<https://osatsu.org/html/form.php>



## おすすめ体験メニュー

### ワンデイ海女ツアー

さまざまな体験から海女文化を学ぶ1日ツアー。ハイキングで漁業にゆかりのある寺にお参りしたら、相差地域の海女小屋へ。現役の海女さんと新鮮な魚介類をたっぷり使ったランチを楽しみます。食事の後は「ミキモト真珠島」を訪れ、海女漁の実演を見学します。

住所:集合・解散場所:JR・近鉄鳥羽駅

電話番号:0599-33-7453(相差海女文化資料館)

電話対応可能言語:日本語

アクセス:JR・近鉄鳥羽駅

所要時間:7時間 料金:2万9800円～

施設紹介サイトURL:<https://osatsu.org/>

予約サイトURL:<https://widgets.bokun.io/online-sales/465c6a29-4bce-4744-9217-18779e3014ea/experience/709263?partialView=1>

予約受付方法:1週間前までに予約サイトから



# 三重県 津市 美杉町

何もないけど何かある町で  
土地の人と文化にふれる

美杉町は、津市最西端の山間部、奈良県との県境にあります。いまは三重県屈指の過疎地域ですが、その昔は伊勢の国司として栄え、江戸時代にはお伊勢参りの宿場町として大変賑わった場所です。癒やしの森と温かい人々が魅力で、各種体験では町の人々とふれあひながら、暮らしや文化を楽しく学ぶことができます。

## 地域へのアクセス方法

近鉄名古屋駅から近鉄特急(伊勢中川駅で乗り換え)、近鉄大阪線で  
橿原温泉口駅まで約1時間15分  
大阪難波駅から近鉄特急で橿原温泉口駅まで約1時間15分、名張駅まで約1時間  
近鉄名古屋駅から近鉄特急(松阪駅で乗り換え)、JR名松線で比津駅まで  
約2時間30分、伊勢奥津駅まで約2時間40分

## 問合せ

Inaka Tourism 推進協議会

電話番号:059-272-1155 電話対応可能言語:日本語・英語 URL:<https://www.inaka-tourism.com/>

Mail:<https://www.inaka-tourism.com/contact/> (問合せフォーム) メール対応可能言語:日本語・英語



Web版は  
こちら



## おすすめ宿泊施設

### うぐいすの宿

築200年の古民家を1棟貸し。Inaka Tourismのコンセプト「人に出会う旅」を体現しており、オーナーとのふれあえる滞在を楽しめます。宿の近くには日帰り温泉があり、鮮魚店の仕出しやキッチンカーの鹿肉料理なども楽しめます。宿がアレンジする各種体験も可能。

住所:三重県津市美杉町下之川15049

電話番号:059-272-1155(美杉リゾート) 電話対応可能言語:日本語・英語

アクセス:近鉄橿原温泉口駅より美杉リゾートのシャトルバスを利用可

チェックイン:15時 チェックアウト:10時 料金:1泊6000円～

施設紹介サイトURL:<https://www.inaka-tourism.com/accommodation/>

予約サイトURL:[https://www.airbnb.jp/rooms/34353680?guests=1&adults=1&s=67&unique\\_share\\_id=51d9c24f-52c7-4c7f-ace0-08464294eec2](https://www.airbnb.jp/rooms/34353680?guests=1&adults=1&s=67&unique_share_id=51d9c24f-52c7-4c7f-ace0-08464294eec2)



## おすすめレストラン

### 大吉

雲出川の最上流、坂本川の川辺にあるアマゴ料理専門店。川の源流部のきれいな水に棲むアマゴは川魚の女王ともよばれ、上品な味わい。アマゴ・マス釣りのほか夏にはつかみどり体験もでき、とった魚を調理して食べることもできます。予約すればコース料理も提供。

住所:三重県津市美杉町川上2591

電話番号:059-274-0612

電話対応可能言語:日本語

アクセス:JR伊勢奥津駅から車で約25分

営業時間:9時～17時

定休日:月曜(祝日の場合は営業)

施設紹介サイトURL:<https://misugi.org/list/daikichi-amago-centor/>



## おすすめ体験メニュー

### 森林セラピー

美杉町は東海圏初の森林セラピー基地。そんな癒やしの森で、森林セラピストが心と体を癒やす手ほどきをしてくれます。全部で12のコースが用意され、温泉と合わせればより効果的とも。免疫機能アップや美肌効果もあるとされる森のパワーを感じてください。

住所:集合場所:三重県津市美杉町八知5990 美杉リゾートホテルANNEX

電話番号:059-272-1155(美杉リゾート)

電話対応可能言語:日本語・英語 アクセス:近鉄橿原温泉口駅からシャトルバス

で25分 所要時間:約2時間～2時間30分(移動時間含む)

料金:3名まで9680円。4名以上は1人につき4840円

施設紹介サイトURL:<https://www.inaka-tourism.com/misugi-taikens/> 森林セラピー/

予約サイトURL:<https://www.inaka-tourism.com/contact/>

予約受付方法:電話または公式サイトでの問合せフォームで問合せ



# 京都府 南丹市 美山町

伝統の茅葺き民家の里を  
暮らすように旅をする

京都市内から北に50kmほどにある南丹市美山町は、日本の里山の風景が残る地域です。伝統的な茅葺き屋根の集落やさまざまな動植物が暮らす多様性の森など豊かな自然景観のほか、長い歴史に育まれた文化や伝承も残っています。「美山には365日魅力がある」ともいわれており、UNWTO(国連世界観光機関)から「ベストツーリズム・ビレッジ」の認証を受けています。暮らすように旅をして、たくさんの魅力を発見してください。

## 地域へのアクセス方法

京都駅から山陰本線で園部駅まで約36分、日吉駅まで約46分  
季節限定で京都駅からの直通バスもある(京都駅から京阪京都交通京東  
美山線で美山かやぶきの里まで約2時間40分)

## 問合せ

一般社団法人南丹市美山観光まちづくり協会

電話番号:0771-75-1906 電話対応可能言語:日本語・英語

URL:<https://miyamanavi.com/> Mail:[ainfo@kyoto-miyama.jp](mailto:ainfo@kyoto-miyama.jp)

メール対応可能言語:日本語・英語



Web版は  
こちら



## おすすめ宿泊施設

### 美山町自然文化村 河鹿荘

キャンプも楽しめる美山町自然文化村にある宿泊施設。地元の杉材を使ったログハウス風の建物で、冬にはロビーの暖炉に火が入ります。大浴場には露天風呂があり、自然との一体感を味わえます。和室の本館と洋室の別館のほか、茅葺き民家を移築した一棟貸しの別館(利用は10名以上)もあります。

住所:京都府南丹市美山町中下向56

電話番号:0771-77-0014 電話対応可能言語:日本語・英語

アクセス:JR日吉駅から南丹市営バス美山園部線・五ヶ荘線で約50分、知見口下車、徒歩約8分

チェックイン:15時～19時 チェックアウト:10時 料金:1泊2食付き1人1万3200円～

施設紹介サイトURL:<https://miyama-kajika.com/> 予約サイトURL:[https://www.yadoken.jp/plans?hotel\\_id=yk101557](https://www.yadoken.jp/plans?hotel_id=yk101557)



## おすすめレストラン

### 枕川楼

日本の原風景のような集落に立つ、創業110余年の老舗旅館。食事のみの利用も可能で、山里の恵まれた食材を使った季節の料理を味わえます。余計なものを加えず、手間を惜しまず作られた料理には素材本来の味が凝縮。受け継がれた伝統の味を存分に楽しめます。

住所:京都府南丹市美山町中上前26

電話番号:0771-77-0003

電話対応可能言語:日本語・英語

アクセス:JR園部駅から南丹市営バス美山園部線・

五ヶ荘線で約60分、知見口下車、徒歩約1分

営業時間:【昼】11時30分～14時30分 【夜】17時～21時 定休日:不定休

施設紹介サイトURL:<http://www.chinsen-miyama.jp/>



## おすすめ体験メニュー

### ホームビジットプログラム

日本の典型的な農家で過ごす3時間のホームステイ体験。周辺の集落をガイド付きで散策し、収穫シーズンなら季節の野菜の収穫体験も。散策の後は農家に戻ってランチタイム。巻き寿司やいなり寿司などの日本食と一緒に作り、囲炉裏を囲んで食事を楽しめます。

集合場所:京都府南丹市美山町安掛下23-1 京都丹波

高原国定公園ビジターセンター 電話番号:0771-

75-9030 電話対応可能言語:日本語・英語 アクセス:JR日吉駅から南丹市営

バス美山園部線で約45分、美山診療所下車、徒歩約2分 所要時間:3時間

料金:4人まで2万6400円、5人目から1人につき6600円。英語ガイドは+1万円

施設紹介サイトURL:<https://miyamanavi.com/en/activity/lifestyle-experience> (English Only)

予約サイトURL:<https://miyamanavi.com/en/mailform/id=105> (English Only)



# 奈良県 明日香村

日本はじまりの地で  
里山の風景と文化遺産を散策



奈良盆地の南東部にある明日香村は、里山の風景が魅力のまち。通称「明日香法」という古都保存法の特例で村全域が歴史的風土特別保存地区に指定され、日本の原風景ともいえる美しい風景が広がっています。飛鳥時代とよばれる6世紀末から7世紀にかけて都が置かれ、天皇という称号や日本という国号が初めて用いられました。里山の風景が広がる村内には、宮跡や古墳などの文化遺産が数多く残っています。

## 地域へのアクセス方法

大阪阿部野橋駅から近鉄特急で橿原神宮前駅、飛鳥駅、壺阪山駅まで約40分  
京都駅から近鉄特急などで橿原神宮前駅、飛鳥駅、壺阪山駅まで約1時間  
近鉄奈良駅から近鉄特急などで橿原神宮前駅、飛鳥駅、壺阪山駅まで約1時間

## 問合せ

明日香村商工会 URL:<https://asuka-taiken.jp/>

Mail:[info@kotomirai.sakura.ne.jp](mailto:info@kotomirai.sakura.ne.jp) メール対応可能言語:日本語・英語



Web版は  
こちら



## おすすめ宿泊施設

### ブランシエラヴィラ明日香

150年前の古民家を活用した登録有形文化財の宿。低い二階建ての町家様式で、伝統的な佇まいを残したまま最新設備を導入した快適な空間になっています。「苜の間」と「山吹の間」という趣きの異なるふたつの客室があり、それぞれに専用庭も。客室に備えられた、貴重な古い書物にもふれることができます。

住所:奈良県高市郡明日香村大字飛鳥660

電話番号:06-6203-2565 電話対応可能言語:日本語

アクセス:近鉄橿原神宮前駅から飛鳥駅バスで9分、飛鳥下車徒歩約5分

チェックイン:15時~18時(夕食付プラン以外は22時まで可) チェックアウト:11時 料金:1泊2食付2名利用5万9700円~

施設紹介サイトURL:<https://www.haseko-stay.jp/> 予約サイトURL:<https://www.haseko-stay.jp/reserve/>



## おすすめレストラン

### café ことだま

築200年弱の元酒蔵をリノベーションした古民家カフェ。ランチでは、毎朝仕入れる新鮮野菜や食材を使った素朴な料理を楽しめます。ティータイムには季節を感じるスイーツとドリンクを。落ち着いた空間でゆったりと過ごせる、村でいちばん人気の飲食店です。インスタグラムアカウント:cafe.kotodama

住所:奈良県高市郡明日香村岡1223

電話番号:0744-54-4010

電話対応可能言語:日本語

アクセス:近鉄飛鳥駅もしくは橿原神宮前駅から明日香周遊バス(かめバス)に乗り 約15~20分、島庄もしくは岡寺前下車すぐ

営業時間:10時~16時30分(土・日曜、祝日は~17時)  
定休日:火曜、第3水曜(祝日の場合は要問合せ)

施設紹介サイトURL:<https://www.cafe-kotodama.com/>



## おすすめ体験メニュー

### 醤油蔵見学とマイ醤油づくり体験

徳星醤油は、100年以上の歴史をもつ村内唯一の醤油蔵。100年以上の歴史を持つ杉樽の見学と醤油の製造工程を学んだ後は、自分だけのマイ醤油づくり体験をしていただきます。その後は、醤油を使ったみたらし団子作りを体験いただけます。ディナーセットプランの方は、徳星醤油を使った特別なイタリアンディナーもお楽しみいただけます。

集合場所:奈良県高市郡明日香村岡7(明日香スタンド)  
電話番号:0744-54-2068 電話対応可能言語:日本語・英語

アクセス:近鉄飛鳥駅もしくは橿原神宮前駅から明日香周遊バス(かめバス)に乗り、岡橋本もしくは岡寺前下車 徒歩1分 ※乗車時間:約15分~20分  
所要時間:3時間(ディナー付き約5時間30分)

料金:醤油蔵見学とマイ醤油づくり(みたらし団子付き)1万2000円、ディナー付き3万3000円

施設紹介サイトURL:<https://asuka-taiken.jp/experience007-2/>

予約受付方法:施設紹介サイトの「詳細・空き照会・ご予約」から予約



# 奈良県 御所市 金剛葛城山麓地区

古代ロマン漂う里山で  
心豊かに過ごす旅in 御所郷



奈良県、大和平野の西南部にある御所市のなかでも、とくに自然豊かな地区。日本はじまりの地であり、古代ロマンあふれる美しい風景や歴史ある神社、古墳、パワースポットなど魅力にあふれています。古い醤油蔵の見学や大和伝統野菜を使った料理、修験の山である金剛山・葛城山登山、葛城古道のE-bikeなどさまざまな体験も可能です。

## 地域へのアクセス方法

大阪阿部野橋駅から近鉄特急などで橿原神宮前駅まで約35分  
大阪阿部野橋駅から近鉄特急など(尺土駅で乗り換え)、近鉄御所線まで約40分

大阪阿部野橋駅から近鉄急行などで市尾駅まで約1時間

京都駅から近鉄特急などで橿原神宮前駅まで約1時間

## 問合せ

金剛葛城山麓地区農泊事業推進協議会

URL:<https://gose.farm/> Mail:<https://gose.farm/contact/> メール対応可能言語:日本語



Web版は  
こちら



## おすすめ宿泊施設

### Cafe & 民泊 母屋・森本

天空の古民家(築約120年)を活用したカフェ・民泊施設。金剛山の麓にあり、圧巻のプライベートビューを堪能できます。料理は地のものを使った田舎料理を提供するほか、畑の野菜を収穫して調理する食事作り体験も可能です。1日1組限定なので、気兼ねなく滞在を楽しめます。

住所:奈良県御所市西佐味994

電話番号:090-6609-7518 電話対応可能言語:日本語

アクセス:近鉄御所駅から車で約15分 ※送迎あり

チェックイン:16時~ チェックアウト:10時 料金:1泊2食付き1万円~、素泊まり7000円~

施設紹介サイトURL:<https://www.omoya-morimoto.jp/>



## おすすめレストラン

### 大和四季旬菜 白雲庵 BYAKU-UN-AN

葛城山の麓の葛城古道沿い、奈良盆地が一望できる場所に立つ創作料理の店。自社農園の大和伝統野菜や西洋野菜、ハーブをはじめ四季折々の地元食材を使った料理を楽しめます。名勝「大和三山」を眺めながら、ゆっくりと食事を楽しめます。必ず予約を。

住所:奈良県御所市柳羅2440-7

電話番号:050-3150-8551

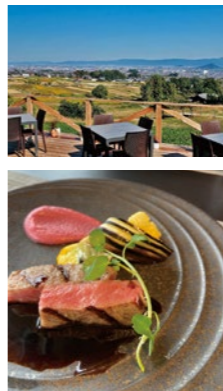
電話対応可能言語:日本語

アクセス:近鉄御所駅から奈良交通バス葛城口ロープウェイ前行きで約10分、猿目橋下車、徒歩約10分。近鉄御所駅から車で約5分

営業時間:11時30分~15時(14時LO)、18時~21時30分(20時30分LO) 定休日:月曜、火曜不定休

施設紹介サイトURL:<https://byaku-un-an.rest/>

予約サイトURL:<https://www.tablecheck.com/shops/byaku-un-an/reserve>



## おすすめ体験メニュー

### じっくり楽しむ木桶蔵(醤油蔵)見学

山麓の静かな里にある小さな醤油蔵「片上醤油」を見学。大切に使われてきた杉の大桶に奈良県産大豆を仕込み、じっくりと醸造する様子を見学できます。味見や搾入れ、瓶詰めなども体験することができます。伝統の醤油造りを学べます。

住所:奈良県御所市森脇329

電話番号:0745-66-0033

電話対応可能言語:日本語

アクセス:近鉄御所駅から車で約10分

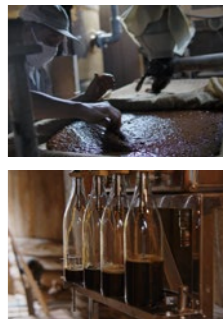
所要時間:30分~1時間(人数により時間差あり)

料金:5000円

施設紹介サイトURL:<http://www.asm.ne.jp/~soy/>

予約サイトURL:<http://www.asm.ne.jp/~soy/wwwmail.htm>

予約受付方法:上記予約URLより事前予約



# 奈良県 宇陀市

古都・奈良の奥大和で  
暮らすように旅をする



奈良県北東部にある宇陀市は、田園風景が広がる緑豊かな高原のまちです。『古事記』などの歴史書にも地名が登場する「日本のはじまりの地」で、1300年以上もの長い歴史のなかで培われてきた文化や風習が残されています。

## 地域へのアクセス方法

大阪難波駅から近鉄特急で榛原駅まで約45分  
京都駅から近鉄特急などで榛原駅まで約1時間30分  
近鉄名古屋駅から近鉄特急で榛原駅まで約1時間40分

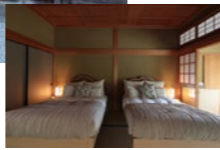


## おすすめ宿泊施設

### うだ薬湯の宿 やたきや

標高約400mの自然豊かな高台に立つ築300年の古民家をリノベーションした宿泊施設。古民家の雰囲気を残しつつも現代設備を備えており、日本の古き良き時代の生活様式を快適に体験できます。東京で修業したシェフによる創作イタリアンや、宿周辺の里山散策などのんびりとお過ごしいただけます。

住所:奈良県宇陀市榛原八滝1835 電話番号:0745-85-3650  
電話対応可能言語:日本語・英語 アクセス:近鉄榛原駅から車で約15分  
チェックイン:15時30分~17時 チェックアウト:10時 料金:1泊2食付き2名1室6万3800円~  
施設紹介サイトURL:<https://yatakiya.jp/>  
予約サイトURL:<https://yatakiya.booking.chillnn.com/>



## おすすめレストラン

### うだ薬湯の宿 やたきや

敷地内の農園で農薬不使用で栽培したオーガニック野菜をはじめとする厳選素材を使用。東京で修業したシェフによる、コース仕立ての創作イタリアンを楽しめます。和の食器と彩り鮮やかな料理のコントラストが美しく、地元ワインとのペアリングも。



住所:奈良県宇陀市榛原八滝1835 電話番号:0745-85-3650  
電話対応可能言語:日本語・英語  
アクセス:近鉄榛原駅から車で約15分  
営業時間:11時30分~14時30分  
定休日:月、水、木、金曜  
施設紹介サイトURL:<https://yatakiya.jp/dining/>

## おすすめ体験メニュー

### 観天望気ツアー

うだ薬湯の宿 やたきやの宿泊者限定無料ツアー。のどかな風景のなかをガイドと一緒に散策しながら、里山の自然と昔ながらの知恵を体験することができます。五感をフルに使って自然とふれあうことで、健康への意識の高まりが感じられます。

住所:奈良県宇陀市榛原八滝1835(うだ薬湯の宿 やたきや)  
電話番号:0745-85-3650  
電話対応可能言語:日本語・英語  
アクセス:近鉄榛原駅から車で約15分  
所要時間:1時間 料金:一人3300円  
施設紹介サイトURL:<https://yatakiya.jp/experience/>



# 和歌山県 那智勝浦町 太田川流域

清流・太田川が育む里山で  
人と自然の関わりを体験



紀伊半島南部、那智山を源流に熊野灘に注ぐ太田川。全長24kmほどの流域は個性的な魅力にあふれています。上流部の色川地区は人と自然、動物が共存する美しい山里。中流の太田地区では米作りが盛んで、のどかな田園風景が見られます。海沿いの下里・浦神地区は歴史と文化を感じさせる海のまち。人と自然、人と人とのつながりを体験できる地域です。

## 地域へのアクセス方法

新大阪駅からJR特急で紀伊勝浦駅まで約4時間  
名古屋駅からJR特急で紀伊勝浦駅まで約3時間50分  
南紀白浜空港から明光バス白浜駅行き(白浜駅で乗り換え)、  
JR特急で紀伊勝浦駅まで約1時間50分  
新宿駅のバスタ新宿から西武バス南紀勝浦線で勝浦温泉まで約10時間  
問合せ

## 太田川流域農泊振興協議会

URL:<https://otagawa-life.jp/> Mail:[al.stay.in.kumano@gmail.com](mailto:al.stay.in.kumano@gmail.com)  
メール対応可能言語:日本語・英語・スペイン語

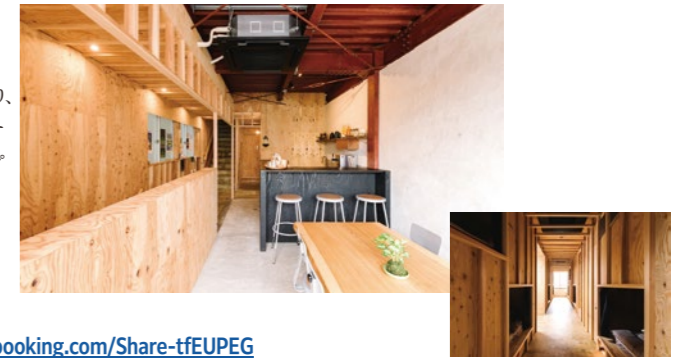


## おすすめ宿泊施設

### WhyKumano Hostel and Cafe Bar

紀伊勝浦駅から徒歩10秒にあるホステル。カプセルタイプと個室タイプの2種類があり、ひとり旅や旅人との交流を楽しみたい人におすすめです。近くにはアパートメントホテルタイプの部屋がある「WhyKumano annex マグロビルディング」や1フロア貸切タイプの「WhyKumano UNWINED」もあります。

住所:和歌山県東牟婁郡那智勝浦町築地5-1-3 2階  
電話番号:0735-30-0921 電話対応可能言語:日本語・英語  
アクセス:JR紀伊勝浦駅から徒歩すぐ チェックイン:16時 チェックアウト:10時  
料金:素泊まり1人4000円~  
施設紹介サイトURL:<https://whykumano.com/> 予約サイトURL:<https://www.booking.com/Share-tfEUPEG>



## おすすめレストラン

### 体験レストラン aima

農家や漁師、養鶏場などの食の生産現場をめぐり、自分で収穫した食材を調理して食べる体験型レストランです。生産者と交流しながら、自然の恵みを得ることの楽しさ、奥深さを味わうことができます。

住所:和歌山県東牟婁郡那智勝浦町大野37  
アクセス:JR紀伊勝浦駅から町営バス色川線で約50分、円満地公園下車、徒歩2分  
営業時間:15時集合、19時ごろ食事開始、22時終了  
定休日:不定休  
施設紹介サイトURL:<https://aima2022.wixsite.com/website>  
予約サイトURL:<https://aima2022.wixsite.com/website>

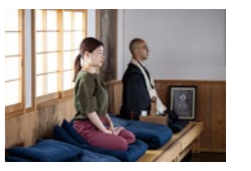


## おすすめ体験メニュー

### 大泰寺のお寺体験

開創1200年、熊野古道沿いに立つ大泰寺では、さまざまなお寺体験を提供。心を安定させる坐禅や写経、お寺ならではの朝食「朝粥」などを通して、仏教の教えを体験することができます。寺が保有する仏像の鑑賞ツアーも人気です。

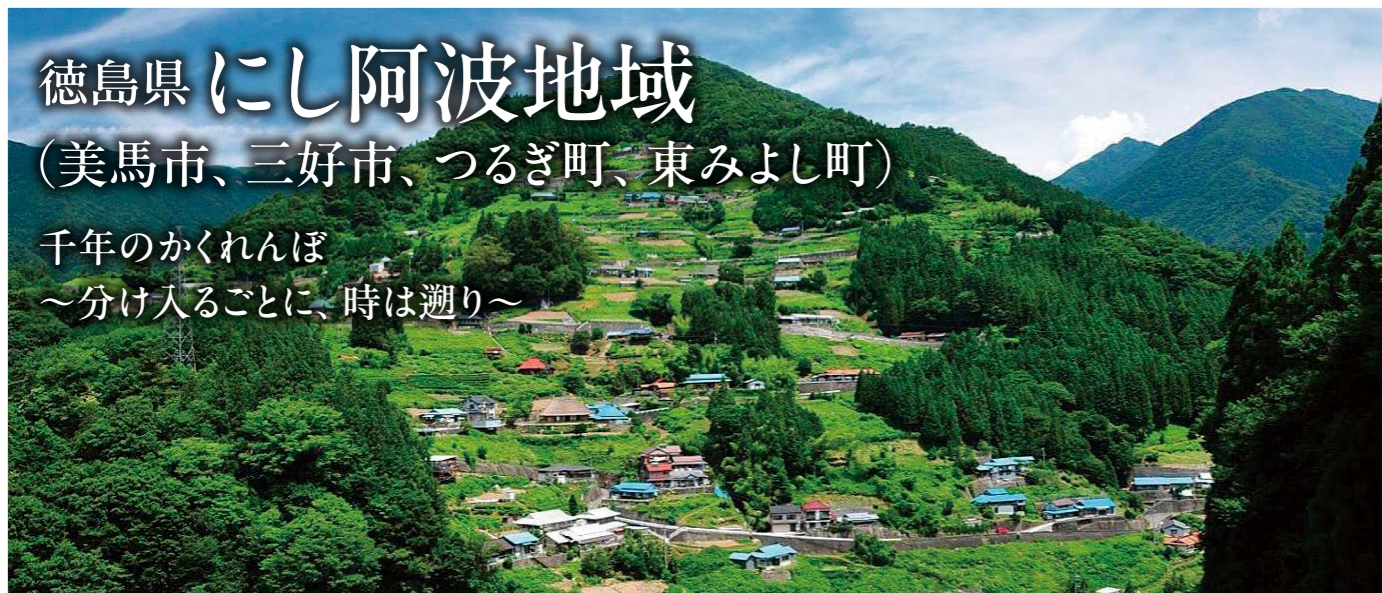
住所:和歌山県東牟婁郡那智勝浦町下和田775  
電話番号:080-2781-3483  
電話対応可能言語:日本語・英語  
アクセス:JR紀伊勝浦駅から町営バス太田線で約20分、下和田下車、徒歩5分  
所要時間:体験により異なる  
料金:坐禅1000円、写経1000円、朝粥1500円  
施設紹介サイトURL:<https://oterastay.com/daitaiji/experience/>  
予約サイトURL:[https://urakata.in/new\\_reserve/courses/daitaiji/](https://urakata.in/new_reserve/courses/daitaiji/)  
予約受付方法:予約サイトから



# 徳島県にし阿波地域

(美馬市、三好市、つるぎ町、東みよし町)

千年のかくれんぼ  
～分け入るごとに、時は遡り～



徳島県西部に位置する美馬市、三好市、つるぎ町、東みよし町の2市2町からなる「にし阿波地域」は、剣山や吉野川をはじめとする豊かな自然、秘境祖谷やうだつの町並みなどの観光資源、半田そうめんや祖谷そばなどの伝統的特産品など、様々な優れた地域資源を有しており、「観光圏」「SAVOR JAPAN」「世界農業遺産」3つの認定を受けている日本で唯一の地域です。長い時間をかけて山里が育んできた、都会にはない「豊かな暮らし」を、あなたも体験してみませんか？

## 地域へのアクセス方法

徳島阿波おどり空港からリムジンバスで徳島駅、徳島駅からJRで阿波池田駅まで約2時間10分  
高松空港からリムジンバスで琴平駅、琴平駅からJRで阿波池田駅を経由して大歩危駅まで約2時間  
高知龍馬空港からリムジンバスで高知駅、高知駅からJR(特急)で大歩危駅まで約1時間30分

## 問合せ

一般社団法人 そらの郷 電話番号:0883-76-0713 電話対応可能言語:日本語

URL:<https://nishi-awa.jp/> Mail:[info@ohtawaragt.co.jp](mailto:info@ohtawaragt.co.jp)

メール対応可能言語:日本語



Web版は  
こちら



## おすすめ宿泊施設

### 昔暮らし体験宿 カジヤ祖谷浪漫亭

1日1組限定、築80年以上の古民家宿。宿泊客の8割が知識層の外国人です。人気の秘密は、日本の昔暮らしが実体験でき、世界中のお酒が試飲できること。犬、猫同伴、すべての食アレルギーに対応可能です。

住所:徳島県三好市東祖谷京上141 電話番号:090-5144-9277

電話対応可能言語:日本語 アクセス:大歩危駅から車で約40分

チェックイン:15時～ チェックアウト:10時

料金:1棟貸切(最大8名まで)2食付き 1人あたり1万円～

施設紹介サイトURL:<https://iya-romantei.wixsite.com/kajiya>

予約サイトURL:<https://www.booking.com/hotel/jp/kaziyazu-gu-lang-man-ting.ja.html>



## おすすめレストラン

### 農家レストラン風和里～ふわり～

地元食材や世界農業遺産の魅力を感じることができる食材をメインに使った料理が食べられる農家レストラン。新鮮な野菜と山の景色を体感しながら食事を楽しむことができます。おすすめは、豊富な品数でさまざまな味が堪能できる風和里定食1300円。

住所:徳島県美馬市吹穴町口山字淵名307

電話番号:0883-56-0725

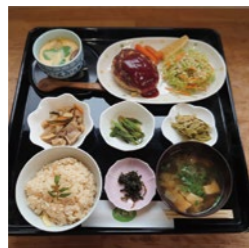
電話対応可能言語:日本語

アクセス:高松空港から車で約1時間30分

営業時間:11時30分～14時30分

定休日:月・火曜(臨時休業あり、HPで要確認)

施設紹介サイトURL:<https://ja-jp.facebook.com/huwari.noukarestaurant/>



## おすすめ体験メニュー

### 祖谷のかずら橋

シラクチカズラを編み連ねて作られたこの橋は、眼下に祖谷川の渓流を見下ろす絶景のロケーションです。また、老朽化と技術の継承のため3年に一度架け替えを行っており、その事例が2023年の「世界の持続可能な観光地 TOP100」に選ばれました。

住所:徳島県三好市西祖谷山村善徳162-2

電話番号:0883-76-0877(三好市観光案内所)

電話対応可能言語:日本語・英語

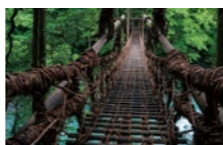
アクセス:大歩危駅から車で約20分 営業時間:4月～6月:8時～18時、7月～8月:7時30分～18時30分、9月～3月:8時～17時 料金:大人550円、子供350円

対応可能言語:日本語 使用可能なクレジットカード:なし

施設紹介サイトURL:<https://miyoshi-tourism.jp/spot/iyanakazurabashi/>

予約サイトURL:<https://widgets.bokun.io/online-sales/5e6d880f-5d2a-48f6-b9ff-aaba1d005b8/experience/765259>

予約受付方法:予約不要(当日購入可)



# 香川県 土庄町 豊島

瀬戸内海に浮かぶ  
絶景とアートの島



四国・香川県、大小さまざまな島が連なる、瀬戸内海国立公園の一部である「豊島」は、島ならではの食とアートの島として知られています。島の中央に位置する壇山の山肌には棚田が広がり、米をはじめとする農作物が豊富に実ります。海を見下ろす古民家「とくと」に泊まり、島ならではの景色やグルメを楽しみましょう。

## 地域へのアクセス方法

高松港から豊島フェリーで豊島家浦港まで約35分

直島宮浦港から四国汽船高速旅客船で豊島家浦港まで約25分

小豆島土庄港から小豆島豊島フェリー旅客船などで豊島家浦港まで約35分

宇野港から小豆島豊島フェリー旅客船などで豊島家浦港着、約40分

## 問合せ

てしま農泊推進協議会

URL:<https://teshima.group/> Mail:[tokuto.teshima@gmail.com](mailto:tokuto.teshima@gmail.com)



Web版は  
こちら



## おすすめ宿泊施設

### とくと

築80年の古民家を改装した1棟貸しの宿。本館の定員は8名、別館の定員は6名。島の高台にあり、日本庭園越しに瀬戸内海の景色を楽しむことができます。本館、別館ともにキッチンを用意しており、最大30日まで連泊できます。宿の裏手には畑と里山が広がり、農作業体験や、動物とのふれあいを楽しむことも可能です。

住所:香川県小豆郡土庄町豊島家浦1577-2 電話番号:080-8161-3526

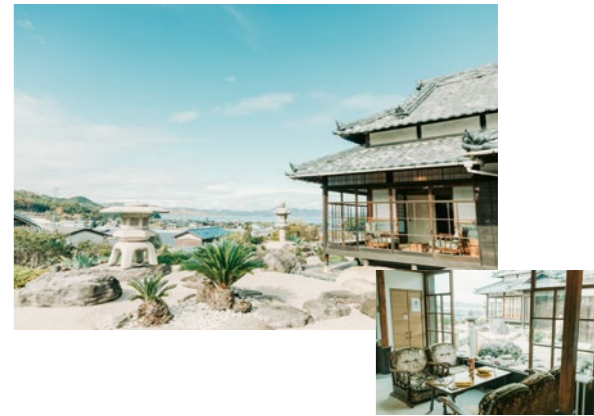
電話対応可能言語:日本語・英語 アクセス:家浦港から徒歩約15分

チェックイン:15時～18時 チェックアウト:10時

料金:本館1泊朝食付き1棟4万5000円+1名につき5000円、別館1泊朝食付き1棟3万5000円+1名につき5000円

施設紹介サイトURL:<https://teshima.group/minpaku/tokuto-2/>

予約サイトURL:<https://www6.489pro.com/asp/489/menu.asp?id=37000023&lan=JPN>



## おすすめレストラン

### うらら(テイクアウト限定)

豊島に住む料理上手なお母さんたちがつくってお弁当がテイクアウト限定で購入可能。地元でとれた魚と野菜を使い、から揚げには地元産の塩を使うなど、豊島の食の魅力がお弁当に詰まっています。豊島の棚田を見下ろすベンチで食べるのがおすすめです。

住所:香川県小豆郡土庄町豊島家浦2232-2

電話番号:0879-68-2352

電話対応可能言語:日本語

アクセス:家浦港から徒歩約5分

定休日:不定休

施設紹介サイトURL:<https://teshima.group/teshima-local-food/#bento-box>

予約受付方法:希望日の1週間前正午までにメール([tokuto.teshima@gmail.com](mailto:tokuto.teshima@gmail.com))にて問い合わせ



## おすすめ体験メニュー

### てしま漁師さんと地引網体験

地引網とは海へ網を投げ入れ浜に向かって引くことで、周辺の魚介類を収穫する昔ながらの漁法です。ここでは地元の漁師さんと協力のもと、地引網を体験できます。収穫した魚は持ち帰ることもできますが、その場で調理して味わうことも可能です。

住所:集合場所:日により異なる

電話番号:080-8161-3526(とくと)

電話対応可能言語:日本語・英語

アクセス:場所により異なる

所要時間:10時～16時のうち1時間30分(食事なし)、3時間(食事付き)

料金:2～10名6万6000円(食事なし)、11万円(食事付き)

施設紹介サイトURL:<https://teshima.group/1785-2/>

予約受付方法:希望日の1週間前正午までにメール([tokuto.teshima@gmail.com](mailto:tokuto.teshima@gmail.com))にて問い合わせ



# 福岡県 うきは市

風景に恋する山里ステイ  
個性的な宿に滞在



福岡県南部にあるうきは市は、清流が流れる自然豊かな地域。古き良き山里の景観が残り、ヤマメが泳ぐ川やホタルが舞う川など、川によって異なる表情を楽しめます。1年を通じて果物が実る「フルーツ王国」でもあり、フルーツ狩りを体験できる観光農園も。市内に点在する個性的な施設に滞在しながら、山里の暮らしを満喫しましょう。

## 地域へのアクセス方法

博多駅からJR九州新幹線など(久留米駅で乗り換え)、JR久大本線  
うきは駅まで約1時間～1時間20分  
福岡空港から福岡市地下鉄空港線(博多駅で乗り換え)、JR九州新幹線など  
(久留米駅で乗り換え)、JR久大本線でうきは駅まで約1時間30分～2時間

## 問合せ

うきはの灯り  
電話番号:0943-77-2277 電話対応可能言語:日本語  
URL:<https://ukihano-akari.com/> Mail:[contact@ukihano-akari.com](mailto:contact@ukihano-akari.com)  
メール対応可能言語:日本語(その他言語は翻訳アプリで対応)



## おすすめ宿泊施設

### 田箆の灯り「お宿」

築100年以上の伝統的な古民家を改装した1日1組限定の1棟貸しの宿。母屋には囲炉裏を備えた土間や山里を見渡せるデッキがあり、板場で仕切られた敷地はほかのゲストが入らない専有スペース。BBQやテント泊もできるアウトドアスペースとしても活用できます。自由に里山滞在を満喫できます。

住所:福岡県うきは市浮羽町田箆516-1 電話番号:0120-502-076(うきはの灯り)  
電話対応可能言語:日本語・英語・ドイツ語 アクセス:JRうきは駅から車で約20分  
チェックイン:15時～17時 チェックアウト:10時 料金:1棟5万5000円～  
施設紹介サイトURL:<https://ukihano-akari.com/tagomorinoakari/>  
予約サイトURL:<https://ukihano-akari.booking.chillnn.com/>



## おすすめレストラン

### 囲炉裏カフェ里楽

棚田の風景が広がる姫治地区にある、築170年の古民家をリノベーション。囲炉裏を囲みながらゆったりとくつろげる店です。料理はコースや定食などで、野菜や果物、ヤマメ、ジビエ肉といった地元の山の幸を使ったもの。平日でもできれば予約を。

住所:福岡県うきは市浮羽町新川3918-1  
電話番号:0943-77-2275 電話対応可能言語:日本語  
アクセス:JRうきは駅から車で約13分  
営業時間:11時～17時(土・日曜、祝日は要予約)  
定休日:火～木曜(祝日の場合は営業、4名以上は応相談)  
施設紹介サイトURL:<https://relaxu.wixsite.com/relaxu>  
予約サイトURL:<https://r.navi.co.jp/g9fb7jfn000/>

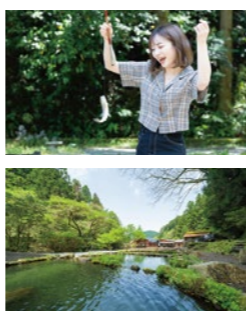


## おすすめ体験メニュー

### やまめ釣り堀「せせらぎ」

「ヤマメ」は溪流にしか棲まない魚で、川魚の女王ともよばれる魚。きれいな川の水を引き込んだ釣り堀で、釣りやつかみ取りなどを楽しめます。釣り堀は1人1時間1匹付～、つかみ取りは30分以内1匹～。とった魚はその場で塩焼きにして味わえます。

PHOTO:©うきは観光みらいづくり公社  
住所:福岡県うきは市浮羽町田箆746  
電話番号:0943-77-5220 電話対応可能言語:日本語  
アクセス:JRうきは駅から車で約20分 所要時間:30分～1時間  
受付:10時～16時(夏期7/1～9/30 受付10時～18時) 受付締切時間は釣堀16時・つかみどり16時30分(夏期:釣堀17時・つかみどり17時30分) ※塩焼きの提供の場合は上記締切時間の30分前に受付してください。(塩焼きに20～30分必要のため)  
定休日:水曜 料金:釣り堀:1人1時間1200円～(ヤマメ1匹付き～)、つかみ取り:1人30分800円(ヤマメ1匹付き～)、いずれも1匹400円でヤマメの追加が可能  
施設紹介サイトURL:<https://seseragi.jp>



# 熊本県 山都町

有機農業の先進地で  
地球にやさしい暮らしを体験



九州のほぼ中央にある山都町は、世界最大級の阿蘇カルデラを形成する南外輪山の一角にあります。古くから有機農業が盛んで、有機農法に取り組む有機JAS認証農業者数は日本一を誇ります。江戸時代に造られた国宝・通潤橋は日本最大級の石造りアーチ水路橋。現在も約100万平方メートルの水田を潤し、名所として親しまれています。

## 地域へのアクセス方法

博多バスターミナルまたは福岡空港国際線から西鉄・宮崎交通高速バス「ごかせ号」で山都町まで約2時間～2時間20分  
桜町バスターミナル(熊本市)から熊本バス通潤山荘行で浜町中央まで約1時間30分～2時間

## 問合せ

山都農泊協議会  
電話番号:090-1167-3355 電話対応可能言語:日本語  
URL:<https://yamatodesica.com/> Mail:[mail@yamatodesica.com](mailto:mail@yamatodesica.com) メール対応可能言語:日本語



## おすすめ宿泊施設

### コンパス・ラボ YAMATO

「身体の内側から美しく」がコンセプトの民宿。こだわりの郷土料理作り体験や野菜中心の食生活の提案など、山都町=美を楽しめます。オーナーは熊本市内でエステサロンを営んでおり、館内のエステ専用の部屋で心と身体をリトリートできます。お風呂に備えられた檜風呂も自慢です。

住所:熊本県上益城郡山都町芦屋田216  
電話番号:090-2500-4882 電話対応可能言語:日本語  
アクセス:バス停山都町から車で5分  
チェックイン:15時 チェックアウト:10時  
料金:1泊素泊まり6600円～  
施設紹介サイトURL:<https://www.facebook.com/p/Compass-labo-100063789603354/>



## おすすめレストラン

### 本さつまや

創業約150年の老舗割烹料理店。四季折々の地元産の野菜や溪流の魚、ジビエなどを使った山里料理が楽しめます。ランチ、ディナーともに、仕入れた材料に合わせて作るコースのみで1人4000円～。地元産の酒とのペアリングも楽しめます。完全予約制。

住所:熊本県上益城郡山都町浜町132  
電話番号:0967-72-0006 電話対応可能言語:日本語  
アクセス:バス停山都町から徒歩約5分、バス停浜町中央から徒歩約3分  
営業時間:ランチ:11時30分～最終受付13時30分 ディナー:17時30分～最終受付19時30分 定休日:年末年始  
施設紹介サイトURL:<https://motosatsumaya.com/>



## おすすめ体験メニュー

### 味噌作り体験

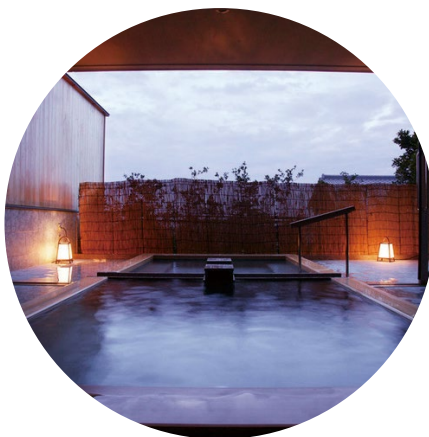
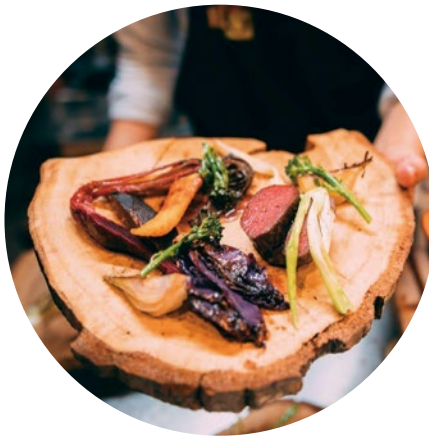
※5名以上から対応可  
味噌は大豆と米や麦などの穀物に塩と麴を加えて発酵させて作る日本の伝統的な食品。この味噌作りに挑戦できるプランです。使用する材料は、山都町産の大豆や無農薬栽培の米から作った米麹など。自分で作った無添加の味噌は、格別の味わいです。

住所:熊本県上益城郡山都町白小野地区  
電話番号:090-1167-3355(山都農泊協議会)  
電話対応可能言語:日本語  
アクセス:バス停山都町から車で10分  
所要時間:4時間 ※実施期間10月～3月の冬季限定  
料金:6000円  
予約受付方法:電話またはEメール(mail@yamatodesica.com)にて要問合せ









編集・発行 株式会社JTBパブリッシング  
※本誌の掲載内容は2024年7月1日現在です  
※本誌に掲載されている文章・写真等を  
無断で転用することを禁止します。